



ЕВРОПЕЙСКИ СЪЮЗ
ЕВРОПЕЙСКИ ФОНД ЗА РЕГИОНАЛНО РАЗВИТИЕ
ИНВЕСТИРАМЕ ВЪВ ВАШЕТО БЪДЕЩЕ!

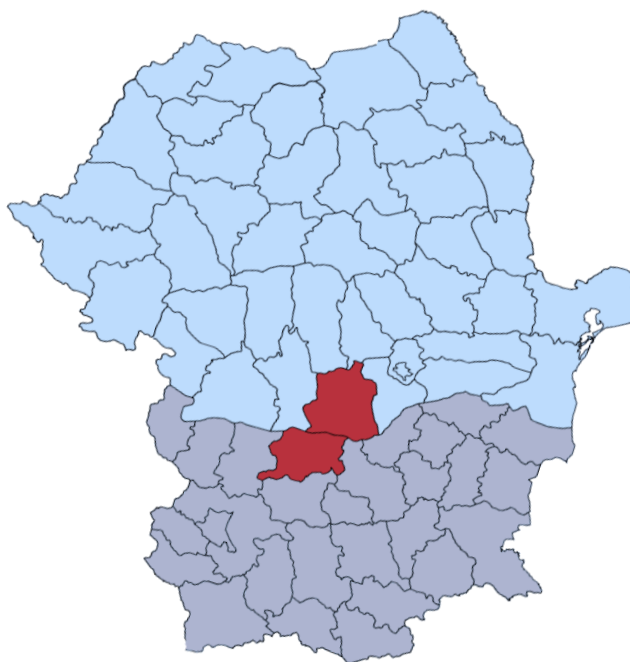


БЪЛГАРСКО ПРАВИТЕЛСТВО



СЪВМЕСТНА СТРАТЕГИЯ

ЗА ТРАНСГРАНИЧНИЯ РЕГИОН НА **ОБЛАСТ ПЛЕВЕН, БЪЛГАРИЯ И ОКРЪГ ТЕЛЕОРМАН, РУМЪНИЯ**, СВЪРЗАНА С ТРАНСГРАНИЧНАТА МОБИЛНОСТ, ИДЕНТИФИЦИРАНЕ НА КЛЮЧОВИ СЕКТОРИ, КОИТО МОГАТ ДА ПОЗВОЛЯТ МОБИЛНОСТТА НА РАБОТНАТА СИЛА И ИНТЕГРИРАНЕТО НА ПАЗАРА НА ТРУДА НА ХОРАТА В НЕРАВНОСТОЙНО ПОЛОЖЕНИЕ



ПРОЕКТ 16.4.2.046 – “STIMULATION AND INCREASE OF THE EMPLOYMENT AND CROSS-BORDER MOBILITY IN THE CROSS-BORDER REGION” (СТИМУЛИРАНЕ И ПОВИШАВАНЕ НА ЗАЕТОСТТА И ТРАНС-ГРАНИЧНАТА МОБИЛНОСТ В ТРАНСГРАНИЧНИЯ РАЙОН) E-MS CODE: ROBG-175, СЪФИНАНСИРАН ОТ ЕВРОПЕЙСКИЯ СЪЮЗ ЧРЕЗ ЕВРОПЕЙСКИЯ ФОНД ЗА РЕГИОНАЛНО РАЗВИТИЕ В РАМКИТЕ НА ПРОГРАМА INTERREG V-A РУМЪНИЯ – БЪЛГАРИЯ



СЪДЪРЖАНИЕ

I. МЕТОДИЧЕСКИ БЕЛЕЖКИ

- A. ОБЩИ ДАННИ ЗА НАСТОЯЩАТА СТРАТЕГИЯ
- Б. ОБЩА ЦЕЛ НА ПРОЕКТ „СТИМУЛИРАНЕ И ПОВИШАВАНЕ НА ЗАЕТОСТТА И ТРАНС-ГРАНИЧНАТА МОБИЛНОСТ В ТРАНСГРАНИЧНИЯ РАЙОН“
- В. ПРИНЦИПИ И МЕТОДОЛОГИЯ ЗА РАЗРАБОТВАНЕ НА СТРАТЕГИЯТА
- Г. ЦЕЛИ И ЗАДАЧИ НА СТРАТЕГИЯТА

II. ВЪВЕДЕНИЕ

III. АНАЛИЗ НА ГРУПИТЕ В НЕРАВНОСТОЙНО ПОЛОЖЕНИЕ, СЕКТОРНОТО РАЗВИТИЕ И ТРАНСГРАНИЧНАТА МОБИЛНОСТ В РЕГИОНА ПЛЕВЕН-ТЕЛЕОРМАН

- A. ГРУПИ В НЕРАВНОСТОЙНО ПОЛОЖЕНИЕ
- Б. КЛЮЧОВИ СЕКТОРИ И ПАЗАР НА ТРУДА
 - 1. ОБЩО СОЦИАЛНО-ИКОНОМИЧЕСКО СЪСТОЯНИЕ НА РЕГИОНИТЕ
 - 2. СЕКТОРНО РАЗВИТИЕ И ВЛИЯНИЕ ВЪРХУ ЗАЕТОСТТА
 - 3. ПРЕДЛАГАНЕ НА СВОБОДНИ РАБОТНИ МЕСТА
- В. НИВО НА ТРАНСГРАНИЧНА МОБИЛНОСТ НА РАБОТНАТА СИЛА (SWOT)
 - 1. ЕМИГРАЦИЯ НА МЛАДИ ХОРА КЪМ ДРУГИ ДЪРЖАВИ ИЛИ СЪСЕДНИ УРБАНИЗИРАНИ АЛГОМЕРАЦИИ
 - 2. ДЕМОГРАФСКИ ПРОМЕНИ
 - 3. СЛАБА КОНКУРЕНТОСПОСОБНОСТ НА МЕСТНАТА РАБОТНА СИЛА
 - 4. НЕДОСТАТЪЧНО ИНОВАТИВНИ РАБОТНИ МЕСТА
 - 5. ЛИПСНА НА ОПТИМАЛЕН ТРАНСГРАНИЧЕН ТРАНСПОРТ
 - 6. НИСКА АТРАКТИВНОСТ НА ЗАПЛАЩАНЕТО В СРАВНЕНИЕ С ДРУГИ ЕВРОПЕЙСКИ СТРАНИ И НАЦИОНАЛНО ВОДЕЩИ РАЙОНИ
 - 7. ОГРАНИЧЕНИ ЛИНГВИСТИЧНИ ПОЗНАНИЯ
 - 8. НАЧАЛЕН ЕТАП НА ИЗГРАЖДАНЕ НА СЪТРУДНИЧЕСТВО В ОБЛАСТТА НА ПАЗАРА НА ТРУДА
 - 9. НАРАСТВАНЕ НА ВЪЗМОЖНОСТТИТЕ ЗА КОНСУЛТАЦИИ НА МОБИЛНИТЕ РАБОТНИЦИ
 - 10. ФОРМИРАНЕ НА ИНДУСТРИАЛНИ И ОБРАЗОВАТЕЛНИ КЛЪСТЕРИ В ГРАНИЧНИТЕ ЗОНИ



11. ЗАСИЛВАНЕ НА ТРАНС ГРАНИЧНОТО СЪТРУДНИЧЕСТВО ЗА ПОДКРЕПА НА ИКОНОВИЧЕСКИЯ РАСТЕЖ И ПРЕДПРИЕМАЧЕСТВОТО
12. ОБЩ ТРАНСГРАНИЧЕН МОНИТОРИНГ НА ПАЗАРА НА ТРУДА
13. ФУНКЦИОНАЛНИ МРЕЖИ ЗА ТРАНСГРАНИЧНО СЪТРУДНИЧЕСТВО
14. ВИСОКО НИВО НА МОТИВАЦИЯ И КОМПЕТЕНТНОСТ НА ПРОФЕСИОНАЛНИТЕ СЛУЖИТЕЛИ
- Г. СЕКТОРЕН ИЗБОР ЗА ТРАНСГРАНИЧНА МОБИЛНОСТ НА РАБОТНАТА СИЛА
- IV. МЕРКИ
 - А. ОБЩА РАМКА НА СТРАТЕГИЯТА
 - Б. ЗАЗДРАВЯВАНЕ НА ВРЪЗКИТЕ МЕЖДУ ЦЕЛЕВИТЕ РЕГИОНИ
 - В. НАСЪРЧАВАНЕ НА ИНИЦИАТИВИ ЗА РАЗВИТИЕ НА ПАЗАРА НА ТРУДА
 - Г. ПОВИШАВАНЕ НА КАПАЦИТЕТА НА РЕГИОНИТЕ ЗА СЪЗДАВАНЕ И ПРИЛАГАНЕ НА ПОЛИТИКИ ЗА РАЗВИТИЕ
- V. ОРГАНИЗАЦИОННА СТРУКТУРА ЗА ПОД-ПРОГРАМИРАНЕ ИЗПЪЛНЕНИЕ И МОНИТОРИНГ
- VI. СИСТЕМА ЗА КООРДИНАЦИЯ, МОНИТОРИНГ И ОЦЕНКА
- VII. ИНДИКАТИВЕН ГРАФИК ЗА ИЗПЪЛНЕНИЕ НА СТРАТЕГИЯТА



ЕВРОПЕЙСКИ СЪЮЗ
ЕВРОПЕЙСКИ ФОНД ЗА РЕГИОНАЛНО РАЗВИТИЕ
ИНВЕСТИРАМЕ ВЪВ ВАШЕТО БЪДЕЩЕ!



БЪЛГАРСКО ПРАВИТЕЛСТВО



СПИСКЪК НА ИЗПОЛЗВАНИТЕ СЪКРАЩЕНИЯ

ANOFM	Национална агенция по заетостта, Румъния
ISN	Национален статистически институт, Румъния
NBR	National Bank of Romania
АЕРГ	Асоциация на Европейските гранични региони
АЗ	Агенция по заетостта, България
БНБ	Българска народна банка
ЕК	Европейска комисия
ЕС	Европейски съюз
НИРД	Научно-изследователска и развойна дейност
НСИ	Национален статистически институт, България



СПИСЪК НА ФИГУРИ, ГРАФИКИ И ТАБЛИЦИ

Графика 1 Риск от бедност и социално изключване за периода 2012-2017, сравнение на ЕС-28, България, Северозападна България, Плевен, Румъния и Южна Мунтения, изт. ISN, НСИ

Графика 2 Процентно разпределение на населението в необлагодетелствани зони в Румъния, изт. Световна банка

Графика 3 Лица живеещи в домакинства с нисък интензитет на икономическа активност за периода 2012-2016 за България, Северозападна България, Плевен, изт. НСИ

Графика 4 Регионален индекс на конкурентоспособността на европейските региони 2016, изт. ЕК

Графика 5 Ефективност на международната мрежа, изт. Joint Research Centre, 2018

Графика 6 Ефективност на националната мрежа, изт. Joint Research Centre, 2018

Графика 7 Средна брутна заплата на наетите лица по трудово и служебно правоотношение за периода 2014-2017 в избрани окръзи на България, изт. НСИ

Графика 8 Средна брутна заплата на наетите лица по трудово и служебно правоотношение за периода 2014-2017 в избрани окръзи на Румъния, изт. INS

Графика 9 Участие на Плевен и Южна Мунтения в програми по програма Еразъм 2014-2018, изт. програма Еразъм

Графика 10 Избрани индикатори, свързани с образование и обучение в ЕС, Северозападна България и Южна Мунтения, изт. Евростат

Таблица 1 Сравнение на обхвата на дефиницията за хора в неравностойно положение в Румъния и България, изт. собствен

Таблица 2 Сравнение на основни социално-икономически показатели на област Плевен и окръг Телеорман, изт. НСИ, INS, БНБ, NBR

Таблица 3 Сравнение на темпа на промяна на основни икономически показатели за периода 2014-2018 за Румъния, Южна Мунтения и Телеорман, изт. INS

Таблица 4 Сравнение на темпа на промяна на основни икономически показатели за периода 2014-2018 за България, Северозападна България и Плевен, изт. НСИ

Таблица 5 Претеглен растеж на заетостта по NACE сектори в Румъния, Южна Мунтения и Телеорман за периода 2014-2017, изт. INS

Таблица 6 Промяна на заетост, брой предприятия, и среден брой заети в предприятия за периода 2014-2017 за Румъния, Южна Мунтения, Телеорман, изт. INS

Таблица 7 Претеглен растеж на заетостта по NACE сектори в България, Северозападна България и Плевен за периода 2014-2017, изт. НСИ



ЕВРОПЕЙСКИ СЪЮЗ
ЕВРОПЕЙСКИ ФОНД ЗА РЕГИОНАЛНО РАЗВИТИЕ
ИНВЕСТИРАМЕ ВЪВ ВАШЕТО БЪДЕЩЕ!



БЪЛГАРСКО ПРАВИТЕЛСТВО



Таблица 8 Промяна на заетост, брой предприятия, и среден брой заети в предприятия за периода 2014-2017 за България, Северозападна България, Плевен, изт. НСИ

Таблица 9 Търсене на типове длъжности в Плевен за периода 2014-2018, изт. АЗ

Таблица 10 Среден брой работни места за периода 2014-2018 за Плевен, изт. АЗ

Таблица 11 Сводобни работни места по сектори в Телеорман 2014-2017, INS, ANFOM

Таблица 12 Сводобни работни места по тип длъжност в Телеорман 2014-2017, INS, ANFOM

Таблица 13 Механично движение на хора в област Плевен за периода 2014-2018 по възрастови групи

Таблица 14 Посока на негативната механична миграция в област Плевен 2014-2018

Таблица 15 Движение на хора в окръг Телеорман в периода 2014-2017 г. по възрастови групи

Таблица 16 Индекс на магнетизъм за Александрия (Телеорман) в рамките на Румъния, изт. Световна банка

Таблица 17 Възрастова структура на населението в Плевен и България 2017 г., изт. НСИ

Таблица 18 Промяна на населението в Плевен и България за периода 2014-2017

Таблица 19 Възрастова структура на населението в Телеорман и Румъния 2017 г., изт. INS

Таблица 20 Промяна на населението в Телеорман и Румъния за периода 2014-2017, изт. INS

Таблица 21 Място на Южна Мунтения и Северозападен регион в индекса на конкурентоспособност 2016, изт. ЕК

Таблица 22 Разходи за НИРД по статистически райони за България, 2017, изт. НСИ

Таблица 23 Пресонал зает в НИРД по статистически райони за България, 2017, изт. НСИ

Таблица 24 Процент на иновативните компании по региони в Румъния за периода 2014-2016, изт. INS

Таблица 25 Брой заети в НИРД в Румъния по най-слаби региони в периода 2014-2017, изт. INS

Таблица 26 Индикатори за продукт и индикатори за въздействие

Фигура 1 Модел на изграждане на съвместно сътрудничество като основен елемент на трансграничната мобилност, изт. собствен

Фигура 2 Модел на икономически агломерации (Malmberg, Solvell, Zander) приложен към трансграничния регион Плевен-Телеорман, изт. собствен



ЕВРОПЕЙСКИ СЪЮЗ
ЕВРОПЕЙСКИ ФОНД ЗА РЕГИОНАЛНО РАЗВИТИЕ
ИНВЕСТИРАМЕ ВЪВ ВАШЕТО БЪДЕЩЕ!



БЪЛГАРСКО ПРАВИТЕЛСТВО



I. МЕТОДИЧЕСКИ БЕЛЕЖКИ

A. ОБЩИ ДАННИ ЗА НАСТОЯЩАТА СТРАТЕГИЯ

Настоящата стратегия е разработен в изпълнение на договор за услуга №05/20-02-2019, сключен между община Белене и „Финвера Консулт“ ЕООД, в рамките на проект 16.4.2.046 – “Stimulation and increase of the employment and cross-border mobility in the cross-border region” (Стимулиране и повишаване на заетостта и транс-граничната мобилност в трансграничния район) е-MS code: ROBG-175, съфинансиран от Европейския съюз чрез Европейския фонд за регионално развитие в рамките на Програма INTERREG V-A Румъния – България.

ИНТЕРРЕГ V-A Румъния-България (2014-2020) е програма за трансгранично сътрудничество, съфинансирана от Европейски съюз със средства от Европейския фонд за регионално развитие. Стратегическата цел на програмата за периода се фокусира върху тематични области от Стратегията Европа 2020, свързани с изменението на климата, превенцията и управлението на риска, съхраняването и опазването на околната среда, насърчаване на ресурсната ефективност, устойчивият транспорт, **насърчаване на заетостта и мобилността на работната сила**, повишаване на институционалния капацитет чрез насърчаване на сътрудничеството между гражданите и институциите.

Избраните тематични цели са формулирани в пет приоритетни оси, които отговарят на нуждите и предизвикателствата на трансграничния регион, като от значение за настоящата стратегия е **„Квалифициран и приобщаващ регион“**. В тази ос се адресират интеграция на трансграничните трудови пазари, включително трансгранична мобилност, съвместните местни инициативи за заетост, информация и консултантски услуги и съвместно обучение. Изведена е и специфичната цел за създаване на интегриран трансграничен регион по отношение на заетостта и мобилността на работната сила.



ЕВРОПЕЙСКИ СЪЮЗ
ЕВРОПЕЙСКИ ФОНД ЗА РЕГИОНАЛНО РАЗВИТИЕ
ИНВЕСТИРАМЕ ВЪВ ВАШЕТО БЪДЕЩЕ!



БЪЛГАРСКО ПРАВИТЕЛСТВО



Б. ОБЩА ЦЕЛ НА ПРОЕКТ „СТИМУЛИРАНЕ И ПОВИШАВАНЕ НА ЗАЕТОСТТА И ТРАНС-ГРАНИЧНАТА МОБИЛНОСТ В ТРАНСГРАНИЧНИЯ РАЙОН“

Общата цел на проекта е да стимулира мобилността на работната сила и възможностите за работа чрез осигуряване на благоприятни условия за развитие на съвместен бизнес и предприемачество в трансграничния регион.

Изпълнението на проекта ще допринесе за преодоляване на липсата на полезна и лесно достъпна информация за възможностите за работа, перспективите и възможностите за съвместен бизнес и предприемачество, липса на информация за приложимото румънско и българско трудово и данъчно законодателство в трансграничния регион, транспортната логистика, липсата на условия за споделяне и разработване на идеи и съвместни инициативи за стимулиране на пазара на труда и съвместни бизнес дейности, липса на обща стратегия за трансгранична трудова мобилност, идентифициране на ключови сектори, които могат да дадат възможност за мобилност на работната сила и интеграция на пазара на труда на хората в неравностойно положение, ниско ниво на образование на безработните лица и липса на безплатни курсове за обучение на безработни и неактивни лица.

Настоящата стратегия адресира липсата на обща стратегия за трансгранична трудова мобилност, идентифициране на ключови сектори, които могат да дадат възможност за мобилност на работната сила и интеграция на пазара на труда на хората в неравностойно положение.

В. ПРИНЦИПИ И МЕТОДОЛОГИЯ ЗА РАЗРАБОТВАНЕ НА СТРАТЕГИЯТА

В същността си настоящата стратегия е процес на планиране, който ще даде възможност на област Плевен и окръг Телеорман да концентрира своите ресурси около ключовите цели на проекта, чрез набор от мерки включени в нея.

Подходът за разработване на стратегията се базира на анализ и формулиране на работен инструментариум за насърчаване на трансграничното икономическо сътрудничество между област Плевен и окръг Телеорман в перспективни сектори и направления, което



води след себе си и увеличаване на трансграничната мобилност на хората в неравностойно положение.

Исходните позиции при разработването на стратегията са свързани с отчитането на основните принципи за разработване и прилагане на местни политики за развитие. Разработването и прилагането на стратегии и мерки за развитие на икономическото развитие и сътрудничество на трансгранично ниво и изобщо създаването и изпълнението на публичните политики за развитие е процес изискващ активно участие на всички заинтересовани страни. Рамката за осъществяване на стратегията е ориентирана към програмния период 2021-2027, с оглед позициониране на стратегията в йерархията на бъдещите програмните документи, което е от първостепенна важност за ресурсното ѝ осигуряване. Обвързаността на стратегията с цялата система от стратегически документи е от ключово значение за нейното припознаване от основните участници в процеса на планиране и изпълнение на проектите за развитие на двата региона.

Въпреки своята ориентираност към предстоящия програмен период, стратегията е изградена въз основа на постигнатото в регионалните стратегически документи за периода 2014-2020 и предлага решения за подобряване на резултатите от предизвикателствата, които изтичащият програмен период адресира:

- Приоритетна област 2 „Инвестиции и заетост“ на ОСР на област Плевен за периода 2014-2020, адресираща негативните демографски тенденции, безработица, високи нива на бедност и негативни миграционни потоци към столицата и чужбина, посредством мерки за подобряване на пазара на труда, повишаване на предприемаческата активност на местно ниво чрез създаване на нови малки и средни предприятия, както и реализиране на дейности, свързани с привличането на нови външни инвестиции;
- Вертикална цел 1 „Повторно активиране на местната икономическа база чрез развитие на индустрията“ на Стратегията за устойчиво развитие на Телеорман за периода 2010-2020 година, адресираща ревитализиране на индустриалното



наследство на региона и подобряване на връзките между бизнеса и администрацията; Вертикална цел 3 „Развитие на предприемаческа среда“, насочена към насърчаване на производства с висока добавена стойност, стимулиране на малките предприемачи и създаването на предприемаческа култура.

Стратегията е изградена на предположението, че са възможни синергии между двата региона за постигане на техните цели, включително чрез промени в техните текущи специфични цели през новия програмен период.

Базовите анализи, необходими за планирането на дейностите са резултат от проучване на международни, европейски, национални и областни стратегически разработки и изследвания, анализ на статистически данни, обобщаване опыта на сходни региони в ЕС и проучване на документи.

Ситуационният анализ е разработен на базата на налична и специално набрана за целите на стратегията статистическа и аналитична информация. Задачата на този анализ е да опише и анализира както процесите и тенденциите в развитието на трансграничната мобилност между двата региона, както и нейните силните и слаби страни. Целта е стратегията да бъде поставена в достатъчно ясен контекст, което ще позволи вземането на информирани решения за възможностите за развитие, ресурсите и тяхната употреба при налагане на мерките за сътрудничество между двата региона.

Данните използване за извършения анализ са на база публични данни и информационни източници като Национален статистически институт, Агенция по заетостта, Agentia Nationala pentru Ocuparea, Institutul Național de Statistică, Евростат, Световна банка, официални документи, информационни бази данни, интернет, изследвания на водещи институти в ЕС, доклади и разработки на Европейски институции, резултати от проекти, и друга налична и специално обработена за целите на стратегията статистическа и аналитична информация.



За постигане на по-висока точност, данните са ограничени основно за периода 2014-2017. Изборът на 2014 година е обусловен от началото на изпълнение на текущия програмен период, което е предпоставка за наличието на ресурсно обезпечени дейности, които се фокусират върху проблемите, към които е насочена стратегията. Използвани са данни директно приложими за двата региона, а в случай на липса са заместени с данни за техните съдържащи ги териториални деления (Северозападна България, Южна Мунтения). Използването на други изходни и/или крайни години е направено при необходимост от допълнителни детайли по отношение на основни трендове или при липса на окончателни данни за 2017.

Г. ЦЕЛИ И ЗАДАЧИ НА СТРАТЕГИЯТА

Стратегията дефинира пътищата и начините, по които да се осъществи развитието на трансграничната мобилност, посредством идентифицирането на ключови сектори, които да позволят мобилността на работната сила и интегрирането на пазара на труда на хората в неравностойно положение. Заложената цел се изпълнява посредством реализирането на следните задачи:

- **Анализ на групите в неравностойно положение:** идентифициране на ключови тенденции и характеристика на групите в неравностойно положение в двата региона;
- **Анализ на секторното развитие в двата региона:** идентифициране на ключови тенденции в икономическото развитие на двата региона и връзката със заетостта;
- **Анализ на нивото на трансграничната мобилност (SWOT):** определяне на типа на трансгранична мобилност и определяне на водещи нейни характеристики за систематизиране (моделиране) на трансграничния регион с цел определяне на основните насоки за развитие;
- **Конкретна стратегия и план за действие:** създаване на единен работен документ с характеристики на план-програма за действие за насърчаване на трансграничната мобилност между двата региона



II. ВЪВЕДЕНИЕ

Трансграничният регион Плевен-Телеорман се характеризира с сравнително ниска трансгранична мобилност. Област Плевен и окръг Телеорман са изоставащи и сравнително по-бавно развиващи на национално ниво и са едни от най-слабо конкурентите в ЕС, което води до силни интранационални и международни миграционни процеси, лишавайки ги от човешкия ресурс при прогресивно застаряване на населението. Икономическите връзки между двете страни на Дунава са недостатъчно развити, а местоположението им като свързващо звено между водещите агломерации Букурещ и София остава неизползвано.

Настоящата стратегия припознава необходимостта от развитие на съвместното сътрудничество, създаването на трансгранична зона, специализирана в определена икономическа функция, поради все още доминиращата позиция на слабите страни и заплахите в трансграничния регион. На преден план са изведени мерки, които да допринесат за изграждането на **изграждането на стабилни и обхватни възможности**, които да допринасят за *усилване на силните страни* на региона под формата на икономически агломерации и насърчаване на предприемачеството. Изведени са мерки, които засягат сектора на икономиката и предприемачеството, както е поставен специален акцент на секторите туризъм, здравеопазване и социални грижи и НИРД.

Това е предпочетения модел за повишаване на заетостта и насърчаване на развитието на хората в неравностойно положение, като първостепенни инструменти за тяхната интеграция на пазара на труда. Избраният индиректен подход е значение за постигане на структурни промени в региона и изграждането на конкурентни предимства, за които мерки насочени към самите заети не биха допринесли, потвърдено от текущото състояние. Изхождайки, че важен момент е не само запазването на работната сила в региона и даване на възможност, са заложили мерки, които да я превърнат в конкурентното предимство за трансграничния регион.

Стратегията извиква необходимостта от активната задаваща роля на администрациите на област Плевен и окръг Телеорман за създаването на функционираща рамка на



съвместното сътрудничество, включително нейното интегриране в предстоящия период за планиране 2021-2028.

III. АНАЛИЗ НА ГРУПИТЕ В НЕРАВНОСТОЙНО ПОЛОЖЕНИЕ, СЕКТОРНОТО РАЗВИТИЕ И ТРАНСГРАНИЧНАТА МОБИЛНОСТ В РЕГИОНА ПЛЕВЕН-ТЕЛЕОРМАН

A. ГРУПИ В НЕРАВНОСТОЙНО ПОЛОЖЕНИЕ

Хората в неравностойно положение са хетерогенна група от обществото, която е най-често обект на социалното изключване, в резултат от ограничени компетентности или дискриминация¹. На тях им бива отказван достъп или възможност за използване на *инструменти*, които са достъпни за по-голямата част от обществото.

Хората в неравностойно положение срещат бариери пред своята самодостатъчност, което ограничава достъпа до необходимите им ресурси. Именно наличието на определен модел на блокиран достъп до ресурси и налични бариери, е формообразуващо за понятието група в неравностойно положение.

Бариерите от своя страна обхваща липсата и недостъпността на определен ресурс до възприемане и практики на обществото и отделните обществени групи, включително самите хора в неравностойно положение.

Преодоляването на неравностойното положение предполага преодоляването на бариерите пред самодостатъчността, което винаги включва даването на възможност на групите със собствени усилия да създадат нужните им ресурси.

Изключването на хората в неравностойно положение от пазара на труда е една от основните бариери пред реализиране на самодостатъчността. Интеграцията на тези хора обаче не следва да се разбира само като функция на реализиране на инструмента на заетостта, а в много по-голяма степен на **реализиране на инициативи, които**

¹ Съвместен доклад за социално включване от 2004 г



ЕВРОПЕЙСКИ СЪЮЗ
ЕВРОПЕЙСКИ ФОНД ЗА РЕГИОНАЛНО РАЗВИТИЕ
ИНВЕСТИРАМЕ ВЪВ ВАШЕТО БЪДЕЩЕ!



БЪЛГАРСКО ПРАВИТЕЛСТВО



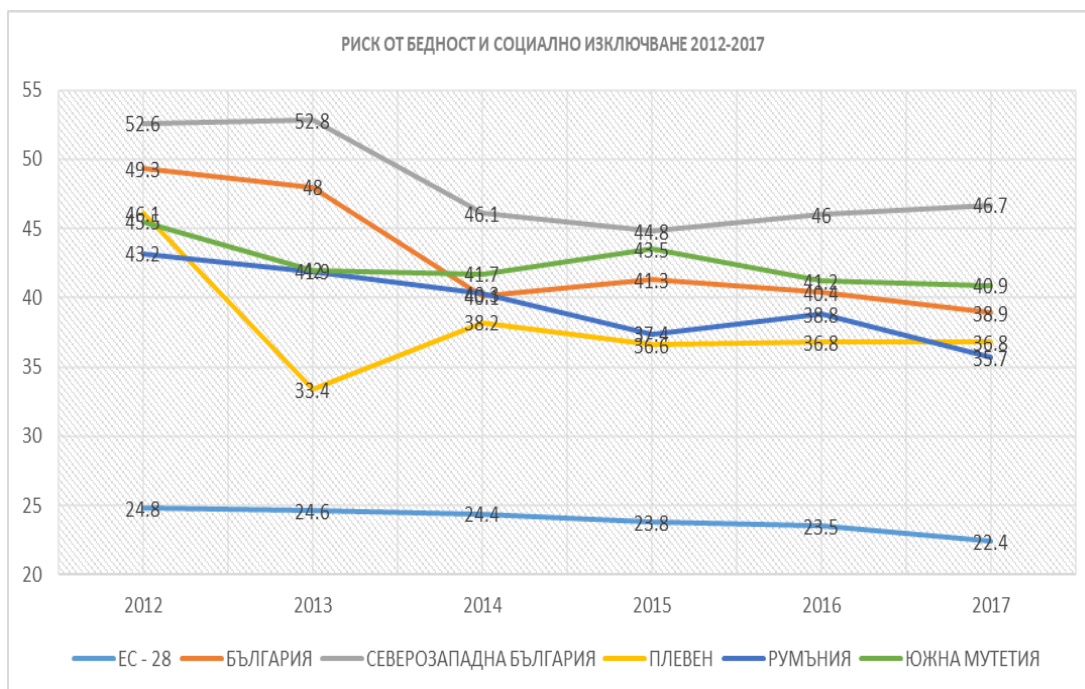
активират множество инструменти с особен акцент върху подкрепа от общността, достъп до информация, капитал и образование.

Групите в неравностойно положение са обект на социалното изключване, водещо след себе си невъзможността за активно участие включително в социално-икономическия живот на обществото. Ресурсите, с които разполагат (материални, културни и социални), са толкова ограничени, че ги изключват от минимално приемливия начин за живот **в държавите-членки на Европейския съюз (в общността), в които те живеят.**

Индикаторите, които използва ЕС измерване на бедността и социалното включване са риск от бедност (или разполагаем доход под 60% от националната медиана след социални трансфери), нисък интензитет на икономическа активност (членовете на домакинството са работили по-малко от 20% от възможното работно време) и материални лишения (невъзможност на населението да си позволи поне три от най-често срещаните разходи (от храна до телефонни сметки).

България и Румъния се водещите държави по излагането на риск от бедност и социално изключване. Въпреки ускорителното намаляване на процента на засегнатото население в условията на възстановяващата се икономика, регионите за планиране Северозападна България и Южна Мунтения изостават от тази тенденция и не могат да се възползват напълно от положителните икономически промени.

Въпреки това съществува известна разлика между област Плевен и окръг Телеорман. Докато последния традиционно е един от най-засегнатите от риска от бедност в Румъния (по изчисления на Световна банка, а също така и регионът с най-ниски доходи), Плевен се различава значително от Северозападна България и се представя по-добре от средното ниво за България.



Графика 1 Риск от бедност и социално изключване за периода 2012-2017, сравнение на ЕС-28, България, Северозападна България, Плевен, Румъния и Южна Мунтения, изт. ISN, НСИ

В своите стратегии за редуциране на бедността **Румъния** и **България** посочват сходни групи, върху които насочва своите усилия под формата на програми и мерки:

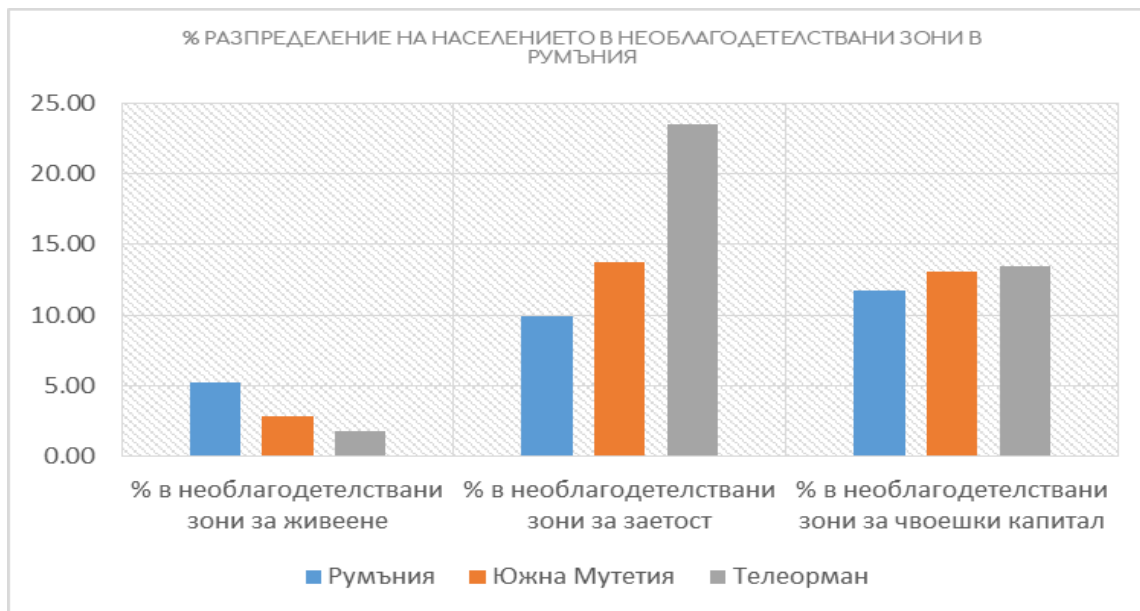
РУМЪНИЯ	БЪЛГАРИЯ
<ul style="list-style-type: none"> • Хора с ниски доходи • Самотни или зависими стари хора • Деца или млади хора, които нямат грижата и подкрепата на родителите си • Хора с ромски етнически произход • Хора с увреждания • Хора, живеещи в маргинализирани общности • Други чувствителни групи (зависими от алкохол и опиати, жертви на домашно насилие, бивши затворници) 	<ul style="list-style-type: none"> • Работещи бедни • Лица в нетрудоспособна възраст: деца, възрастни хора • Семейства с деца • Уязвими представители на ромската общност • Хора с увреждания • Групи в неравностойно положение на пазара на труда или извън пазара на труда² • Бездомни и лица, живеещи при лоши жилищни условия

Таблица 1 Сравнение на обхвата на дефиницията за хора в неравностойно положение в Румъния и България, изт. собствен

² Безработни младежи, продължително безработни, безработни над 50-годишна възраст, безработни лица с основно или по-ниско образование и без професионална квалификация или недостиг на ключови компетентности, икономически неактивни лица, желаещи да работят

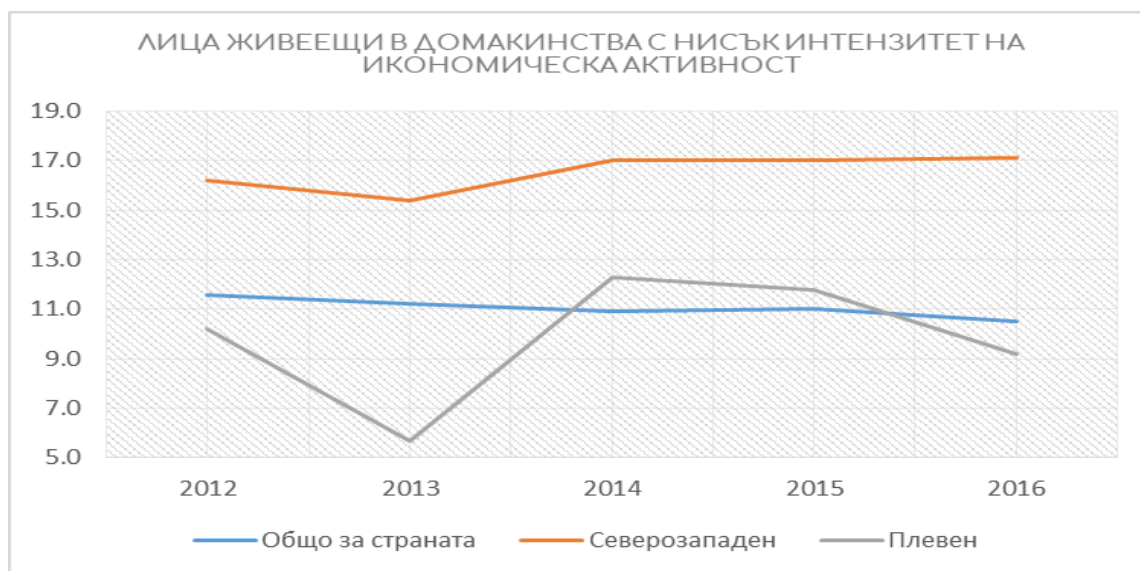


В доклад на Световната банка за окръг **Телеорман** ясната разлика спрямо страната е именно по отношение на *възможността за осигуряване на заетост* като основна причина за маргинализирането на общностите.



Графика 2 Процентно разпределение на населението в необлагодетелствани зони в Румъния, изт. Световна банка

От своя страна област **Плевен** има сравнително *нисък процент на домакинства с нисък интензитет на икономическа активност* и се колебае около средния в страната и е значително по-добър от този на **Северозападна България**.





Графика 3 Лица живеещи в домакинства с нисък интензитет на икономическа активност за периода 2012-2016 за България, Северозападна България, Плевен, изт. НСИ

Въпреки позитивното представяне на Плевен спрямо Северозападния регион по отношение на бедността, следва да се отбележат тревожни тенденции във връзка със структурата на дохода, които могат да окажат значително влияние върху показателя в средносрочен план:

- Намаляване на нивото на работните заплати;
- Намаляване на дела на работната заплата в общия доход, при нарастване на този на заеми и кредити и регулярните трансфери от други домакинства и други обезпечения и помощи.

В Румъния и Южна Мунтения нарастването на общия приход от работни заплати е съчетан с намаляване на прихода в натура и увеличаване на социалните плащания. Регионът обаче постоянно изостава от средната стойност за Румъния и използва значително по-ниско заемно финансиране.

По отношение на доходите **Телеорман** е винаги сред окръзите с нисък среден доход в Румъния и с най-нисък в Южна Мунтения. За разлика от него **Плевен** е водещ по доходи не само в Северозападния регион, но дори в голяма част от съседния Северен централен.

Б. КЛЮЧОВИ СЕКТОРИ И ПАЗАР НА ТРУДА

1. ОБЩО СОЦИАЛНО-ИКОНОМИЧЕСКО СЪСТОЯНИЕ НА РЕГИОНИТЕ

Общото сравнение на двата региона дава добра представа както за текущия потенциал така и за средносрочните тенденции, които обуславят и възможностите за развитие на пазара на труда.

ПОКАЗАТЕЛ (2017/*2016 реф. година 2014)	ПЛЕВЕН		ТЕЛЕОРМАН	
Територия (хил. кв. км)	4 651	0%	5 788	0%
Демография				
Население (общо)	248 138	-4%	349 688	-5%



Население (до 19г.)	44 889	-3%	65 892	-6%
Население (до 20-64г.)	140 318	-7%	194 181	-7%
Население (над 64г.)	62 931	1%	89 615	1%
Нетна миграция (%)	-5.7	42%	-13	160%
БВП*				
БВП (мил. евро)	933	5%	1 575	4%
Стандарт за покупателна способност (евро)	7 800	4%	9 000	8%
Стандарт за покупателна способност (% от средния за ЕС)	27	0%	31	3%
Заетост				
Работна сила (хил.)	103.2	-1%	199.3	-5%
Заети (хил.)	92.1	22%	132.3	-12%
Безработни (хил.)	11.1	-21%	14.8	-15%
Предприятия*				
Активни предприятия	9 616	2%	8 312	1%
Предприятия без служители	4 285	8%	4 807	-1%
Заети в предприятия без служители	3 983	3%	6 714	18%
Предприятия с 1-9 заети	4 497	-3%	3 096	4%
Заети в предприятия с 1-9 заети	14 014	0%	7 262	3%
Предприятия с над 9 заети	834	0%	409	7%
Заети в предприятия с над 9 заети	37 982	-1%	18 411	-4%
Процент на оцеляващи новосъздадени предприятия период t-3	63	0%	44	-12%
Заети в новосъздадени предприятия и оцелели в период t-3	1 590	-1%	2 647	115%
Туризм				
Места за настаняване	26	-10%	25	42%
Реализирани нощувки	80 962	-9%	18 022	-23%
Реализирани нощувки (% националните)	0.6%	-23%	0.1%	0%
Легладенонощия в места за настаняване	428 770	-5%	285 169	-19%



Транспорт				
Пътища (км)	794	0%	1 560	0%
Сухопътен превоз на стоки (натоварване хил. тона)	3 438	-2%	3 253	50%
Дължина на железопътните линии (км)	206	0%	227	-2%
НИРД				
Разходи за научноизследователска и развойна дейност (НИРД) (хил. евро)	7 139	134%	13	-93%
Персонал, зает с научноизследователска и развойна дейност (НИРД) (брой)	742	29%	11	-66%
Преки чуждестранни инвестиции				
Инвестиции (хил. евро)	226 473	---	79 000	---
Инвестиции (% от националните)	0.9%	---	0.1%	---
Здравеопазване				
Болници (брой)	13	18%	7	0%
Лекари в лечебните и здравните заведения (брой на 10 хил. население)	60	13%	15	0%
Лекари (брой)	1 459	8%	547	-6%
Медицински специалисти по здравни грижи (брой)	2 146	2%	2 005	11%

Таблица 2 Сравнение на основни социално-икономически показатели на област Плевен и окръг Телеорман, изт. НСИ, INS, БНБ, NBR

ТЕЛЕОРМАН

Телеорман е окръг в област Мунтения, Южна Румъния, който граничи с окръзите Дъмбовица, Арджеш и Олт и посредством река Дунав с областите Плевен, Велико Търново и Русе в България.

С територия от 5 788 кв.км. окръгът заема 19 място в Румъния и 3 място сред дунавските региони на двете държави.

Съгласно европейските класификации Телеорман е регион предимно от селски тип, без индустриална класификация . По същество принадлежи към регионите, които са в



ЕВРОПЕЙСКИ СЪЮЗ
ЕВРОПЕЙСКИ ФОНД ЗА РЕГИОНАЛНО РАЗВИТИЕ
ИНВЕСТИРАМЕ ВЪВ ВАШЕТО БЪДЕЩЕ!



БЪЛГАРСКО ПРАВИТЕЛСТВО



програмни зони (транс гранично сътрудничество) и вътрешно гранични програми (ЕС+ЕАСТ).

Населението на региона показва тенденция за общо намаляване през периода 2014-2017 с акцента върху младото и работоспособно население и увеличаване на населението на 64 години. Намалението е значително над средното в Румъния и Южна Мунтения и засяга както градската, така и селската среда. Окръгът е изложен на силни отрицателни миграционни процеси.

По размер на БВП Телеорман е сред последните региони в Румъния и същевременно регистрира един от най-бавните растежи в развиващата се икономика, включително изоставяйки от съседните окръзи. Телеорман регистрира нарастваща икономическа активност (създаване на предприятия) особено в тези с над 9 заети, но същевременно броят на оцеляващите новосъздадени предприятия намалява. Окръгът е сред последните по брой предприятия в Румъния, както и сред тези с най-бавно нарастващ темп. Новосъздадените предприятия от своя страна допринасят за създаването на работни места. От своя страна намаляването на броя на предприятията с 1-9 служителя постоянно се ограничава през последните години и те са основния движещ сегмент за създаването на нови работни места.

Туризмът в Телеорман, който би могъл да бъде движеща сила за насърчаване на трансграничната мобилност на работната сила не се развива във възходяща тенденция. Основните туристически продукти са транзитен и развлекателен туризъм, лов и риболов. Възможност за развитие има в областта на екотуризм и агротуризм, както и в използване множеството културните туристически обекти в южния район, в съседството на Дунав.

Чуждестранните инвестиции и инвестициите в НИРД са незначителни. Няма технологични или индустриални паркове.

За индустрията на окръга е от значение производството на електрически съоръжения, където оперират няколко микро предприятия и водещия работодател в областта



Електротел. Важен работодател е секторът за производство на облекла и производството на хранителни продукти. Индустрията е секторът, който привлича работници от доминиращия аграрен сектор, който намалява.

Развитието на окръг Телеорман е обусловено и следва това на общото развитие на румънската икономика, но е сравнително по-бавно, включително спрямо региона на Южна Мунтения, и има по-слабо отражение върху нарастването на доходите (можещо да се интерпретира и като изоставане), което се превръща в силна предпоставка за миграционни процеси и намаляване на работната сила.

Промяна	Румъния	Южна Мунтения	Телеорман
БВП 14-16	14.4%	7.8%	5.4%
Средна работна заплата 14-18	38.4%	35.0%	41.0%
Регистрирани безработни 14-18	-39.6%	-48.5%	-40.7%
Работна сила 14-18	-1.3%	-2.6%	-4.8%
Население 14-17	-0.2%	-1.6%	-4.1%
Възраст 0-19	-1.4%	-3.3%	-5.8%
Възраст 20-64	-1.8%	-2.8%	-4.6%
Възраст 65+	6.3%	4.0%	0.1%

Таблица 3 Сравнение на темпа на промяна на основни икономически показатели за периода 2014-2018 за Румъния, Южна Мунтения и Телеорман, изт. INS

ПЛЕВЕН

Плевен е област в Северозападна България, която граничи с областите Велико Търново, Ловеч и Враца и посредством река Дунав с областите Олт и Телеорман в Румъния.

С територия от 4 651 кв.км. областта заема 10 място в България и на 9 място сред дунавските региони на двете държави.

Съгласно европейските класификации Плевен е регион предимно от селски тип в близост до град, който с индустриални браншове, които губят важност и без метрополия. По същество принадлежи към регионите, които са в програмни зони (транс гранично сътрудничество) и вътрешно гранични програми (ЕС+ЕАСТ).

Населението на региона показва тенденция за общо намаляване през периода 2014-2017 с акцента върху младото и работоспособно население и увеличаване на



населението на 64 години. Намалението е значително над средното в България и засяга както градската, така и селската среда. Областта е изложена на значителни отрицателни миграционни процеси.

По размер на БВП Плевен е в средата на регионите в България, но същевременно регистрира един от най-бавните растежи в развиващата се икономика. Плевен регистрира нарастваща икономическа активност (създаване на предприятия), но тя е ограничена до такива без служители. В същото време микро (с поне един служител) намаляват, а тези с над 9 служителя не показват развитие. Съответно новосъздадените предприятия не водят до нарастване на заетите. Областта е в средата по брой предприятия в България, както и по темп на нарастване. През последните години намалява броя на предприятия между 1-9 служителя, но това не се отразява върху нивото на общата заетост.

Туризмът в Плевен, който би могъл да бъде движеща сила за насърчаване на трансграничната мобилност на работната сила е достигнал равнище на изчерпване на текущия си потенциал и липса на растеж, въпреки силния исторически потенциал на областта. Основните туристически продукти са делови туризъм, последван от транзитен, градски и исторически туризъм.

Чуждестранните инвестиции са слаби, но НИРД има възходящ прогрес. Областта разполага с две индустриални зони (Плевени и Телиш) в трансграничния регион по Дунав (България-Румъния), а НИРД е широко представен посредством няколко института и предприятия.

Основно значение имат сектори като производството на облекло, което генерират над 6 хил. работни места, сухопътния транспорт, растениевъдство и животновъдство. Първите два сектора изпитват недостиг на работна сила.

Важно за развитието на областта се превръща здравеопазването, основано на утвърждаването на Медицинския университет и Медицинския колеж в гр. Плевен, като водещи във високо технологичната медицина в България.



Развитието на област Плевен следва общата насока на икономиката на страната, но развитието е значително по-бавно. Структурно областта се различава от страната Северозападна България и не успява да капитализира развитието чрез създаването на нови работни места, въпреки намаляване на разликата в заплащането, което води до значително намаление на работоспособното население.

Промяна	България	Северозападна България	Плевен
БВП 14-17	12.4%	4.4%	5.1%
Средна работна заплата 14-18	29.3%	26.9%	35.9%
Регистрирани безработни 14-18	-46.5%	-24.1%	22.0%
Работна сила 14-18	-0.9%	-5.5%	1.0%
Население 14-17	-2.8%	-6.8%	-5.9%
Възраст 0-19	0.7%	-1.6%	-1.0%
Възраст 20-64	-3.1%	-5.1%	-4.9%
Възраст 65+	1.4%	-1.5%	-0.6%

Таблица 4 Сравнение на темпа на промяна на основни икономически показатели за периода 2014-2018 за България, Северозападна България и Плевен, изт. НСИ

2. СЕКТОРНО РАЗВИТИЕ И ВЛИЯНИЕ ВЪРХУ ЗАЕТОСТТА

Анализът на заетостта в двата региона, показва, че **окръг Телеорман** увеличава заетите (2017 спрямо 2014), но по-слабо от Южна Мунтения и Румъния. Отбелязва спад в заетостта в селското стопанство, а секторите, които дават основен тласък, и които надминават темпа на нарастване в страната и региона за развитие са търговията и хуманно здравеопазване и социална работа.



СЕКТОР	РУМЪНИЯ	ЮЖНА МУНТЕНИЯ	ТЕЛЕОРМАН
ОБЩО	9.4%	8.1%	3.9%
СЕЛСКО, ГОРСКО И РИБНО СТОПАНСТВО	0.3%	0.4%	-0.8%
ДОБИВНА ПРОМИШЛЕНОСТ	-0.2%	-0.2%	-0.6%
ПРЕРАБОТВАЩА ПРОМИШЛЕНОСТ	2.3%	3.6%	-0.1%
ПРОИЗВОДСТВО И РАЗПРЕДЕЛЕНИЕ НА ЕЛЕКТРИЧЕСКА И ТОПЛИННА ЕНЕРГИЯ И НА ГАЗООБРАЗНИ ГОРИВА	-0.1%	0.0%	0.0%
ДОСТАВЯНЕ НА ВОДИ; КАНАЛИЗАЦИОННИ УСЛУГИ, УПРАВЛЕНИЕ НА ОТПАДЪЦИ И ВЪЗСТАНОВЯВАНЕ	0.1%	0.1%	0.6%
СТРОИТЕЛСТВО	0.5%	0.3%	1.0%
ТЪРГОВИЯ; РЕМОНТ НА АВТОМОБИЛИ И МОТОЦИКЛЕТИ	1.5%	1.4%	2.2%
ТРАНСПОРТ, СКЛАДИРАНЕ И ПОЩИ	0.6%	0.8%	0.6%
ХОТЕЛИЕРСТВО И РЕСТОРАНТЬОРСТВО	1.1%	0.9%	0.7%
СЪЗДАВАНЕ И РАЗПРОСТРАНЕНИЕ НА ИНФОРМАЦИЯ И ТВОРЧЕСКИ ПРОДУКТИ; ДАЛЕКОСЪОБЩЕНИЯ	0.9%	0.2%	-0.1%
ФИНАНСОВИ И ЗАСТРАХОВАТЕЛНИ ДЕЙНОСТИ	0.0%	-0.1%	0.0%
ОПЕРАЦИИ С НЕДВИЖИМИ ИМОТИ	0.1%	0.1%	0.1%
ПРОФЕСИОНАЛНИ ДЕЙНОСТИ И НАУЧНИ ИЗСЛЕДВАНИЯ	0.5%	0.2%	0.2%
АДМИНИСТРАТИВНИ И СПОМАГАТЕЛНИ ДЕЙНОСТИ	1.1%	0.5%	0.5%
ДЪРЖАВНО УПРАВЛЕНИЕ	0.2%	0.0%	-0.2%
ОБРАЗОВАНИЕ	-0.1%	-0.2%	-0.2%
ХУМАННО ЗДРАВЕОПАЗВАНЕ И СОЦИАЛНА РАБОТА	0.9%	0.8%	1.4%
КУЛТУРА, СПОРТ И РАЗВЛЕЧЕНИЯ	0.1%	-0.1%	-0.2%
ДРУГИ ДЕЙНОСТИ	0.1%	0.0%	0.0%

Таблица 5 Претеглен растеж на заетостта по NACE сектори в Румъния, Южна Мунтения и Телеорман за периода 2014-2017, изт. INS

Окръг Телеорман следва общите тенденции на икономиката на Румъния (и съответно Южна Мунтения) и по отношение на създаването на нови бизнеси, като водещи са хуманно здравеопазване и социална работа, образование и култура, спорт и развлечение. Въпреки това нарастването на броя предприятия в тези сектори е съпроводено с намаляване на както на средната, така и на общата заетост в тях. На ниво икономика на окръга, търговията генерира най-много работни места. Телеорман не се възползва от общия положителен ефект върху заетостта на национално ниво в сектор административни и спомагателни дейности. Потенциал в създаването на нови работни места дава хотелиерство и ресторантьорството.



СЕКТОР	ЗАЕТИ			БРОЙ ПРЕДПРИЯТИЯ			СРЕДЕН БР. ЗАЕТИ В ПРЕДП.		
	РУМЪНИЯ	ЮЖНА МУНТЕНИЯ	ТЕЛЕОРМАН	РУМЪНИЯ	ЮЖНА МУНТЕНИЯ	ТЕЛЕОРМАН	РУМЪНИЯ	ЮЖНА МУНТЕНИЯ	ТЕЛЕОРМАН
СЕЛСКО, ГОРСКО И РИБНО СТОПАНСТВО	13%	10%	16%	114%	11%	1%	-1%	-1%	11%
ДОБИВНА ПРОМИШЛЕНОСТ	-16%	-16%	-31%	-9%	-2%	-11%	-7%	-15%	23%
ПРЕРАБОТВАЩА ПРОМИШЛЕНОСТ	10%	12%	0%	4%	8%	1%	6%	4%	-2%
ПРОИЗВОДСТВО И РАЗПРЕДЕЛЕНИЕ НА ЕЛЕКТРИЧЕСКА И ТОПЛИННА ЕНЕРГИЯ И НА ГАЗООБРАЗНИ ГОРИВА	-6%	-5%	3%	-20%	-25%	-48%	16%	27%	97%
ДОСТАВЯНЕ НА ВОДИ; КАНАЛИЗАЦИОННИ УСЛУГИ, УПРАВЛЕНИЕ НА ОТПАДЪЦИ И ВЪЗСТАНОВЯВАНЕ	4%	3%	15%	-2%	3%	-7%	6%	0%	23%
СТРОИТЕЛСТВО	7%	5%	16%	10%	11%	0%	-3%	-5%	16%
ТЪРГОВИЯ; РЕМОТ НА АВТОМОБИЛИ И МОТОЦИКЛЕТИ	9%	9%	13%	-2%	0%	-2%	11%	9%	15%
ТРАНСПОРТ, СКЛАДИРАНЕ И ПОЩИ	10%	15%	15%	22%	26%	20%	-10%	-9%	-4%
ХОТЕЛИЕРСТВО И РЕСТОРАНТЬОРСТВО	31%	33%	33%	5%	3%	-4%	24%	29%	36%
СЪЗДАВАНЕ И РАЗПРОСТРАНЕНИЕ НА ИНФОРМАЦИЯ И ТВОРЧЕСКИ ПРОДУКТИ; ДАЛЕКОСЪОБЩЕНИЯ	27%	16%	-22%	22%	19%	1%	4%	-2%	23%
ФИНАНСОВИ И ЗАСТРАХОВАТЕЛНИ ДЕЙНОСТИ	10%	-8%	3%	18%	20%	16%	-15%	-23%	11%
ОПЕРАЦИИ С НЕДВИЖИМИ ИМОТИ	13%	21%	23%	20%	18%	4%	-6%	3%	34%
ПРОФЕСИОНАЛНИ ДЕЙНОСТИ И НАУЧНИ ИЗСЛЕДВАНИЯ	14%	8%	10%	11%	17%	24%	2%	-8%	12%
АДМИНИСТРАТИВНИ И СПОМАГАТЕЛНИ ДЕЙНОСТИ	17%	9%	7%	14%	12%	0%	3%	-3%	7%
ОБРАЗОВАНИЕ	11%	-2%	-2%	54%	50%	21%	-36%	-35%	19%
ХУМАНО ЗДРАВЕОПАЗВАНЕ И СОЦИАЛНА РАБОТА	13%	10%	16%	51%	49%	46%	-25%	-26%	21%
КУЛТУРА, СПОРТ И РАЗВЛЕЧЕНИЯ	8%	-11%	-27%	56%	60%	53%	-31%	-44%	52%
ДРУГИ ДЕЙНОСТИ	8%	1%	-4%	28%	32%	27%	-16%	-23%	24%

Таблица 6 Промяна на заетост, брой предприятия, и среден брой заети в предприятия за периода 2014-2017 за Румъния, Южна Мунтения, Телеорман, изт. INS

От топ 100 предприятията по заетост в окръг Телеорман създадени преди 2013 година и които нямат сериозни девиации в броя на служителите, влияние върху общото увеличение от 10% към 2017 година имат единствено три компании, заети в производството на електрически съоръжения, петролната индустрия и производство на облекло. Останалите предприятия нямат съществен принос към увеличаване на заетостта.

От своя страна **област Плевен** отчита спад в заетостта в периода 2014-2017, включително в сравнение със Северозападна България. Това е силно изразено в селското стопанство и административните и спомагателни дейности. Положителни сигнали дават секторите на търговията и транспорта и складирането.



СЕКТОР	БЪЛГАРИЯ	СЕВЕРОЗАПАДЕН	ПЛЕВЕН
ОБЩО	3.0%	-1.4%	-2.3%
СЕЛСКО, ГОРСКО И РИБНО СТОПАНСТВО	0.0%	0.1%	-0.6%
ДОБИВНА ПРОМИШЛЕНОСТ	-0.1%	-0.1%	
ПРЕРАБОТВАЩА ПРОМИШЛЕНОСТ	0.8%	1.4%	0.2%
ПРОИЗВОДСТВО И РАЗПРЕДЕЛЕНИЕ НА ЕЛЕКТРИЧЕСКА И ТОПЛИННА ЕНЕРГИЯ И НА ГАЗООБРАЗНИ ГОРИВА	0.0%	-0.3%	
ДОСТАВЯНЕ НА ВОДИ; КАНАЛИЗАЦИОННИ УСЛУГИ, УПРАВЛЕНИЕ НА ОТПАДЪЦИ И ВЪЗСТАНОВЯВАНЕ	0.1%	0.2%	0.1%
СТРОИТЕЛСТВО	-0.1%	-0.5%	-0.3%
ТЪРГОВИЯ; РЕМОТ НА АВТОМОБИЛИ И МОТОЦИКЛЕТИ	0.2%	-0.1%	0.3%
ТРАНСПОРТ, СКЛАДИРАНЕ И ПОЩИ	0.5%	0.3%	0.7%
ХОТЕЛИЕРСТВО И РЕСТОРАНТЪОРСТВО	0.4%	0.3%	0.0%
СЪЗДАВАНЕ И РАЗПРОСТРАНЕНИЕ НА ИНФОРМАЦИЯ И ТВОРЧЕСКИ ПРОДУКТИ; ДАЛЕКОСЪОБЩЕНИЯ	1.0%	0.0%	0.0%
ФИНАНСОВИ И ЗАСТРАХОВАТЕЛНИ ДЕЙНОСТИ	0.0%	0.0%	0.1%
ОПЕРАЦИИ С НЕДВИЖИМИ ИМОТИ	0.0%	0.0%	0.0%
ПРОФЕСИОНАЛНИ ДЕЙНОСТИ И НАУЧНИ ИЗСЛЕДВАНИЯ	0.4%	0.1%	0.2%
АДМИНИСТРАТИВНИ И СПОМАГАТЕЛНИ ДЕЙНОСТИ	0.0%	-0.8%	-0.8%
ДЪРЖАВНО УПРАВЛЕНИЕ	-0.1%	-0.2%	0.0%
ОБРАЗОВАНИЕ	-0.1%	-0.5%	-0.3%
ХУМАННО ЗДРАВЕОПАЗВАНЕ И СОЦИАЛНА РАБОТА	0.1%	-0.3%	-0.1%
КУЛТУРА, СПОРТ И РАЗВЛЕЧЕНИЯ	0.2%	0.0%	0.1%
ДРУГИ ДЕЙНОСТИ	0.1%	0.1%	-0.1%

Таблица 7 Претеглен растеж на заетостта по NACE сектори в България, Северозападна България и Плевен за периода 2014-2017, изт. НСИ

Възможността на Плевен да генерира бизнес е най-силно изразена в секторите за транспорт и складиране, създаване на информационни и творчески продукти, научните изследвания (за последните следва да се отбележи влиянието на оперативните програми, които насърчават създаването на иновативни продукти в тези сектори в Северозападна България). Въпреки това потенциалът за генериране на нови работни места е възможно да бъде генериран от хотелите и ресторантьорството на ниво отделно предприятие и от преработваща промишленост като общ сектор. За областта напълно нереализиран остава потенциала на административните и спомагателни дейности, който има значително влияние върху заетостта и създаването на нов бизнес в България.

СЕКТОР	ЗАЕТИ			БРОЙ ПРЕДПРИЯТИЯ			СРЕДЕН БР. ЗАЕТИ В ПРЕДПР.		
	БЪЛГАРИЯ	СЕВЕРОЗАПАДЕН	ПЛЕВЕН	БЪЛГАРИЯ	СЕВЕРОЗАПАДЕН	ПЛЕВЕН	БЪЛГАРИЯ	СЕВЕРОЗАПАДЕН	ПЛЕВЕН
Административни и спомагателни дейности	10%	-12%	22%	22%	2%	0%	-10%	-14%	22%
Добивна промишленост	-9%	-76%	-94%	-3%	-19%	-38%	-7%	-70%	-89%
Доставяне на води; канализационни услуги, управление на отпадъци и възстановяване	0%	-5%	4%	4%	10%	6%	-4%	-14%	-2%
Операции с недвижими имоти	8%	7%	-5%	34%	5%	6%	-20%	3%	-10%
Преработваща промишленост	4%	3%	1%	4%	-1%	-4%	0%	4%	4%
Производство и разпределение на електрическа и топлинна енергия и на газообразни горива	-3%	10%	3%	3%	4%	-9%	-6%	5%	12%
Професионални дейности и научни изследвания	15%	12%	9%	19%	10%	12%	-3%	2%	-2%
Ремонт на компютърна техника, на лични и домакински вещи	3%	-3%	#N/A	0%	-3%	...	3%	0%	...
Строителство	0%	-9%	-8%	12%	-4%	1%	-10%	-5%	-9%
Създаване и разпространение на информация и творчески продукти; далекосъобщения	27%	1%	4%	30%	10%	20%	-2%	-8%	-14%
Транспорт, складиране и пощи	10%	8%	12%	16%	11%	20%	-6%	-2%	-7%
Търговия; ремонт на автомобили и мотоциклети	3%	2%	2%	4%	-1%	-3%	-1%	3%	5%
Хотелиерство и ресторантьорство	8%	3%	0%	5%	-4%	-10%	3%	7%	11%



Таблица 8 Промяна на заетост, брой предприятия, и среден брой заети в предприятия за периода 2014-2017 за България, Северозападна България, Плевен, изт. НСИ

От топ 100 предприятията по заетост в област Плевен създадени преди 2013 година и които нямат сериозни девиации в броя на служителите, влияние върху общото увеличение от 6% към 2017 година имат единствено две компании, заети в производството на машини и оборудване и производство на облекло. Останалите предприятия нямат съществен принос към увеличаване на заетостта.

ИЗВОДИ ОТ СЕКТОРНОТО РАЗВИТИЕ И ВЛИЯНИЕТО ВЪРХУ ЗАЕТОСТТА

Традиционните сектори, които дават облика на съвременната икономика на Плевен и Телеорман губят своето значение и не дават възможност за ускорително развитие. Търсенето на нови сектори или крос-сектори е алтернатива за развитието и възможен подход за изграждането на транс-граничното сътрудничество и мобилност.

3. ПРЕДЛАГАНЕ НА СВОБОДНИ РАБОТНИ МЕСТА

През периода 2014-2017/8 в област Плевен, съгласно данни на Агенцията по заетостта, устойчивост на предлагането на свободни работни места показват типове длъжности на квалифицирани работници и сродни на тях, машинни оператори и монтажници и професии, неизискващи специална квалификация, като първите две показват значителен прогрес през годините. Това предполага за засилване на елемента на професионално образование на хората в неравностойно положение, които често са в групата на професиите, неизискващи специална квалификация.

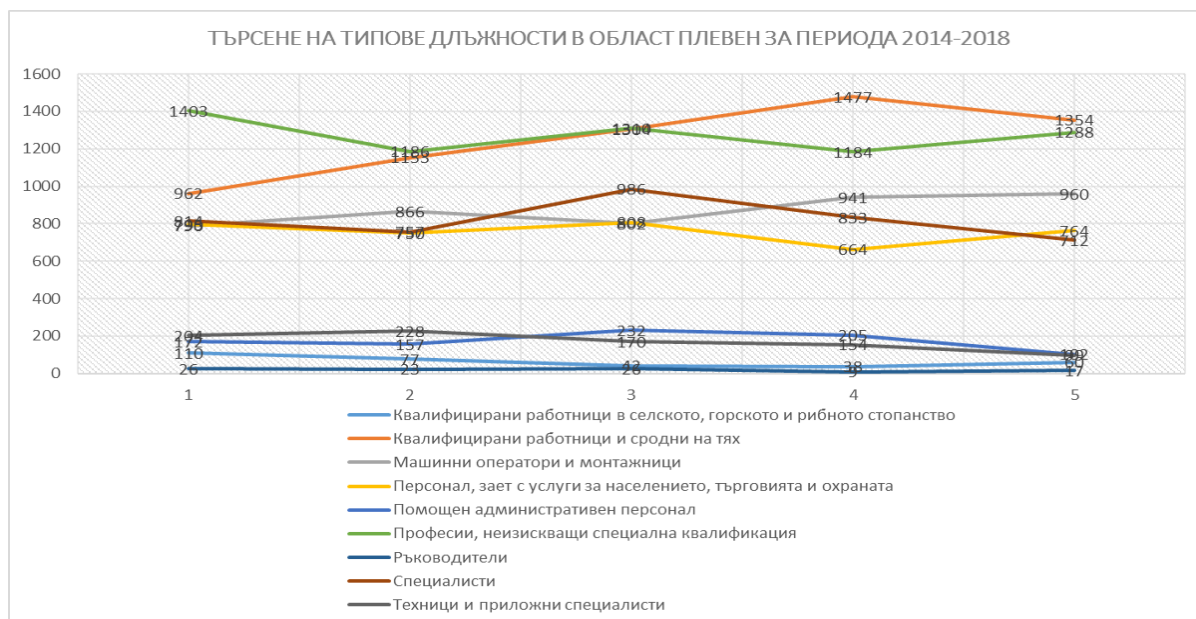


Таблица 9 Търсене на типове длъжности в Плевен за периода 2014-2018, изт. АЗ

Потенциалът на бързо нарастващото търсене на квалифицираните работници и машинните оператори се реализира в работници в производството, водачи на превозни средства, оператори на машини и занаятчии.

Длъжност	Квалифицирани работници и сродни на тях	Машинни оператори и монтажници	Професии, неизискващи спец. квалификация
РАБОТНИЦИ ПО ПРОИЗВОДСТВО НА ХРАНИ, ОБЛЕКЛО, ДЪРВЕНИ ИЗДЕЛИЯ И СРОДНИ НА ТЯХ	676		
РАБОТНИЦИ В ДОБИВНАТА И ПРЕРАБОТВАЩАТА ПРОМИШЛЕНОСТ, СТРОИТЕЛСТВОТО И ТРАНСПОРТА			496
ВОДАЧИ НА МОТОРНИ ПРЕВОЗНИ СРЕДСТВА И ОПЕРАТОРИ НА ПОДВИЖНИ СЪОРЪЖЕНИЯ		461	
РАБОТНИЦИ ПО СЪБИРАНЕ НА ОТПАДЪЦИ И СРОДНИ НА ТЯХ			342
ОПЕРАТОРИ НА СТАЦИОНАРНИ МАШИНИ И СЪОРЪЖЕНИЯ		342	
МЕТАЛУРЗИ, МАШИНОСТРОИТЕЛИ И СРОДНИ НА ТЯХ РАБОТНИЦИ И ЗАНАЯТЧИИ	312		
РАБОТНИЦИ В СЕЛСКОТО, ГОРСКОТО И РИБНОТО СТОПАНСТВО			21
ЧИСТАЧИ И ПОМОЩНИЦИ			145
СТРОИТЕЛНИ РАБОТНИЦИ И СРОДНИ НА ТЯХ, БЕЗ ЕЛЕКТРОТЕХНИЦИ	118		
ЗАНАЯТЧИИ И ПЕЧАТАРИ	96		
МОНТАЖНИЦИ		69	
ПОМОЩНИЦИ ПРИ ПРИГОТВЯНЕТО НА ХРАНИ			51
РАБОТНИЦИ ПО ИНСТАЛИРАНЕ И РЕМОНТ НА ЕЛЕКТРИЧЕСКИ И ЕЛЕКТРОННИ СЪОРЪЖЕНИЯ	49		
УЛИЧНИ ТЪРГОВЦИ И РАБОТНИЦИ, ИЗВЪРШВАЩИ УСЛУГИ НА УЛИЦАТА			30

Таблица 10 Среден брой работни места за периода 2014-2018 за Плевен, изт. АЗ

Приблизително 60% от работните места в тези водещи длъжности са свързани с производството на облекла и обувки, обслужването (вкл. водачи) на селскостопанска техника и транспорта (шофьори на различни превозни средства).



В окръг Телеорман нарастването на свободните работни места през периода 2014-2017 е осезателно. Основните сектори, които генерират свободни работни места са преработващата промишленост, търговия и ремонта на автомобили и мотоциклети и хуманното здравеопазване и спомагателни дейности. Последният сектор достига своя пик през 2016 година, след което се отбелязва забавяне на развитието. Влиянието на търговията и ремонта на автомобили и мотоциклети е значително по-силно изразено от това в Румъния, което води до нереализиран потенциал на сектори като създаването на информационни технологии

Сектор	Среден брой свободни работни места 2014-2017	Процент на изменение 2014-2017	Дял в общия брой свободни места	Претеглено въздействие върху свободните работни места	Претеглено въздействие върху свободните работни места (Румъния)
СЕЛСКО, ГОРСКО И РИБНО СТОПАНСТВО	87	69%	1.3%	0.9%	0.5%
ДОБИВНА ПРОМИШЛЕНОСТ	4	100%	0.1%	0.1%	0.0%
ПРЕРАБОТВАЩА ПРОМИШЛЕНОСТ	2 170	71%	33.2%	23.6%	12.7%
ПРОИЗВОДСТВО И РАЗПРЕДЕЛЕНИЕ НА ЕЛЕКТРИЧЕСКА И ТОПЛИННА ЕНЕРГИЯ И НА ГАЗООБРАЗНИ ГОРИВА	6	71%	0.1%	0.1%	1.1%
ДОСТАВЯНЕ НА ВОДИ; КАНАЛИЗАЦИОННИ УСЛУГИ, УПРАВЛЕНИЕ НА ОТПАДЪЦИ И ВЪЗСТАНОВЯВАНЕ	122	40%	1.9%	0.7%	0.7%
СТРОИТЕЛСТВО	221	64%	3.4%	2.1%	1.7%
ТЪРГОВИЯ; РЕМОНТ НА АВТОМОБИЛИ И МОТОЦИКЛЕТИ	456	286%	7.0%	20.0%	6.2%
ТРАНСПОРТ, СКЛАДИРАНЕ И ПОЩИ	409	90%	6.3%	5.6%	5.0%
ХОТЕЛИЕРСТВО И РЕСТОРАНТЪОРСТВО	58	234%	0.9%	2.1%	1.4%
СЪЗДАВАНЕ И РАЗПРОСТРАНЕНИЕ НА ИНФОРМАЦИЯ И ТВОРЧЕСКИ ПРОДУКТИ; ДАЛЕКОСЪБОЩЕНИЯ	35	327%	0.5%	1.8%	3.8%
ФИНАНСОВИ И ЗАСТРАХОВАТЕЛНИ ДЕЙНОСТИ	71	114%	1.1%	1.2%	1.7%
ОПЕРАЦИИ С НЕДВИЖИМИ ИМОТИ	9	333%	0.1%	0.5%	0.1%
ПРОФЕСИОНАЛНИ ДЕЙНОСТИ И НАУЧНИ ИЗСЛЕДВАНИЯ	175	41%	2.7%	1.1%	2.3%
АДМИНИСТРАТИВНИ И СПОМАГАТЕЛНИ ДЕЙНОСТИ	103	-32%	1.6%	-0.5%	2.5%
ОБРАЗОВАНИЕ	81	-91%	1.2%	-1.1%	-0.3%
ХУМАНОНО ЗДРАВЕОПАЗВАНЕ И СОЦИАЛНА РАБОТА	1 257	121%	19.2%	23.3%	12.3%
КУЛТУРА, СПОРТ И РАЗВЛЕЧЕНИЯ	113	105%	1.7%	1.8%	1.8%
ДРУГИ ДЕЙНОСТИ	18	5%	0.3%	0.0%	0.3%

Таблица 11 Свободни работни места по сектори в Телеорман 2014-2017, INS, ANFOM

Съществено нараства търсенето на персонал зает в услугите, търговията и охраната, както и на квалифицираните работници. Най-търсени продължават да бъдат специалистите. Основната разлика в сравнение с търсенето на длъжности в цяла Румъния е засиленото търсене на машинни оператори и монтажници и намаленото търсене на специалисти в Телеорман като общ дял от свободните работни места.



Тип длъжност	Брой Телеорман (2017)	Изменение (2014-2017)	Брой Румъния (2017)
Ръководители	335	43%	2 559
Специалисти	1 560	54%	17 472
Техници и приложни специалисти	687	92%	5 335
Помощен административен персонал	244	20%	4 114
Персонал, зает с услуги за населението, търговията и охраната	1 133	134%	8 411
Квалифицирани работници в селското, горското и рибното стопанство	17	70%	140
Квалифицирани работници и сродни на тях	1 217	71%	7 368
Машинни оператори и монтажници	939	30%	6 626
Професии, неизискващи специална квалификация	1 243	124%	7 962

Таблица 12 Сводобни работни места по тип длъжност в Телеорман 2014-2017, INS, ANFOM

В. НИВО НА ТРАНСГРАНИЧНА МОБИЛНОСТ НА РАБОТНАТА СИЛА (SWOT)

Разработване на стратегия за трансграничната мобилност следва да отчита зрелостта на отношенията между отделните региони. Асоциацията на Европейските гранични региони (АЕРГ) различава три (обобщени) различни степени и възможности за развитие въз основа на реални наблюдения върху взаимодействията между регионите в ЕС³. Трансграничната мобилност между Плевен и Телеорман има значително сходство с определянето и като регион с **ниско ниво на мобилност на работната сила** по отношение на слабите страни и заплахите пред мобилността. Въпреки това основни възможности и силни страни **все още не са налични**, чието адресиране следва да бъде първостепенно за преминаване към последващо задълбочаване на отношенията.

ВЪНШНИ ЗАПЛАХИ

1. ЕМИГРАЦИЯ НА МЛАДИ ХОРА КЪМ ДРУГИ ДЪРЖАВИ ИЛИ СЪСЕДНИ УРБАНИЗИРАНИ АГЛОМЕРАЦИИ

В област **Плевен** се наблюдава негативна миграция, особено рязко изразена във възрастовите групи 20-39 година. Отрицателният резултат от миграцията се дължи основно на напусналите в посока към големите български агломерации и чужбина.

³ АЕРГ различава и още една допълнителна степен, но тя се отнася за гранични региони и не е приложима към настоящия анализ. Information services for cross-border workers in European border regions, Association of European Border Regions (AEBR), 2012



Резултатите от предходни години, предполагат че голяма част от младите хора напускат във връзка с продължаване на образованието си. Положителният резултат от вътрешно регионалната миграция, въпреки че е положителна, е изключително малка т.е. Плевен не е достатъчно силен притегателен център дори за области, които изпреварва икономически, а темповете на отрицателна миграция са по-големи от тези за страната.



Таблица 13 Механично движение на хора в област Плевен за периода 2014-2018 по възрастови групи



Таблица 14 Посока на негативната механична миграция в област Плевен 2014-2018

В окръг **Телеорман** негативната миграция е също ясно изразена и е постоянно нарастваща (в периода 2014-2017 нараства разликата нараства почти два пъти) и надхвърля значително средната за Румъния, но не е толкова ускорена като в Южна



Мунтения. По отношение на големите агломерации, Букурещ оказва сериозно влияние върху Телеорман, поставяйки последния сред шестте окръга в Румъния, при които повече от 10% от работната сила пътува до различно работно място (повече от 50 км, в случая на Телеорман до 100 км). Букурещ също така привлича и множеството студенти от окръга. В същото време Букурещ води до това, миграцията в чужбина от Телеорман да се сравнително ниска за Румъния. В изследване на Световната банка центърът на Телеорман, град Александрия заема предпоследно място преди Гюргево по привлекателност за мигранти.

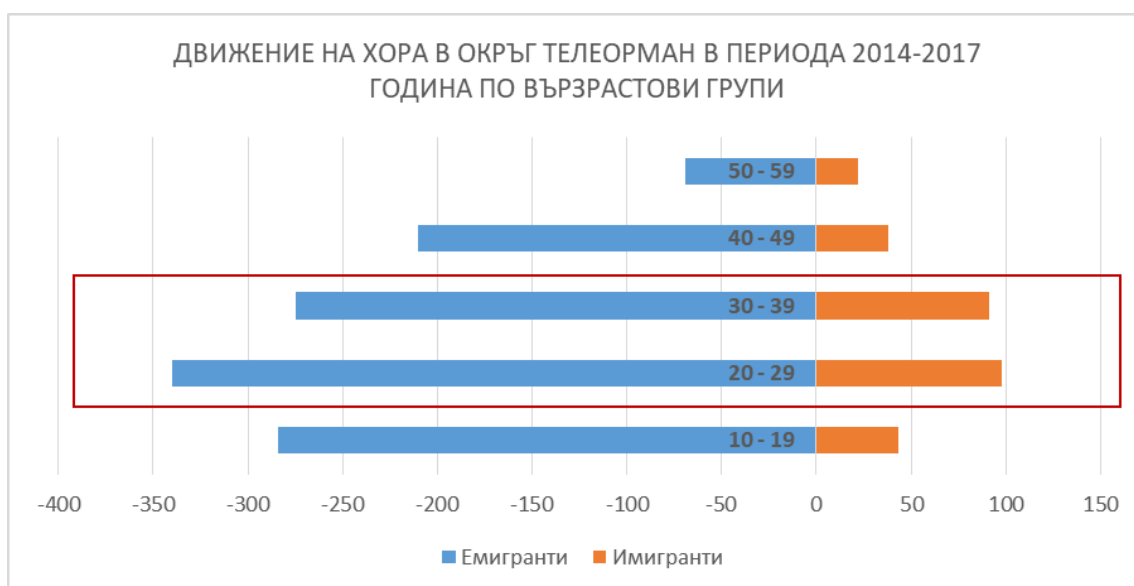


Таблица 15 Движение на хора в окръг Телеорман в периода 2014.2017 г. по възрастови групи

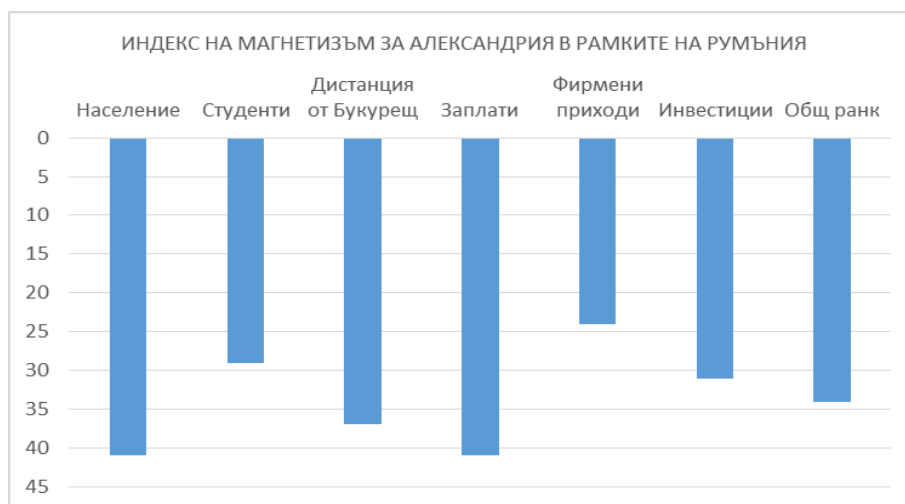


Таблица 16 Индекс на магнетизъм за Александрия (Телеорман) в рамките на Румъния, изт. Световна банка



2. ДЕМОГРАФСКИ ПРОМЕНИ

Област **Плевен** има значително по-нисък естествен прираст от средния (-10.2 спрямо -6.5), а структурата на населението е по-застаряла от тази на България. В резултат на това населението в Плевен намалява по-бързо от това на страната. Тъй като Северозападния регион има по-влошени данни от тези на Плевен, не може да се очаква подобряване на тенденцията посредством миграционни размествания.



Таблица 17 Възрастова структура на населението в Плевен и България 2017 г., изт. НСИ

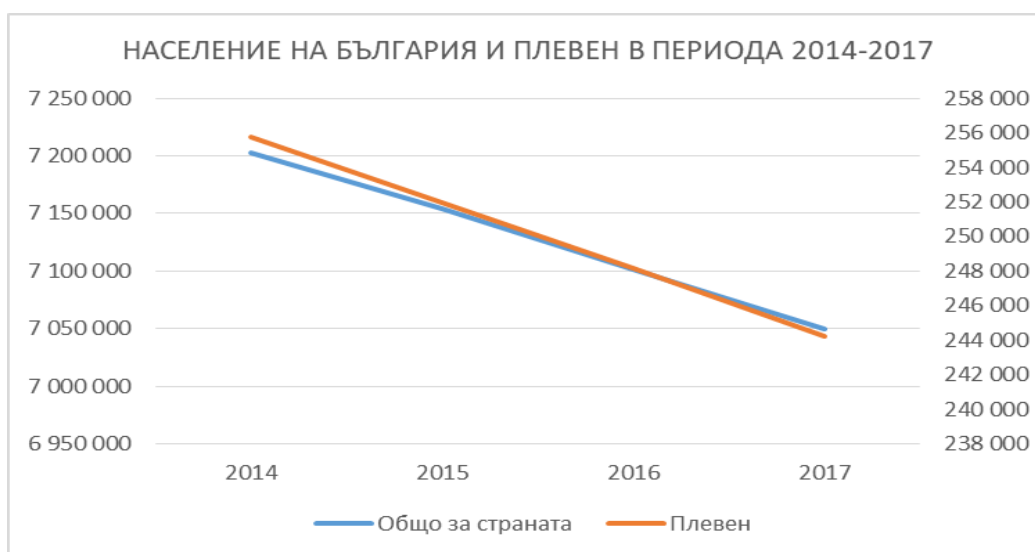


Таблица 18 Промяна на населението в Плевен и България за периода 2014-2017



Населението на **Телеорман** също намалява по-бързо от това на Румъния и Южна Мунтения, а естествения прираст е значително по-нисък (-10.9, -3, -5.7). Същевременно структурата на населението е по-застаряваща от тази в страната.



Таблица 19 Възрастова структура на населението в Телеорман и Румъния 2017 г., изт. INS

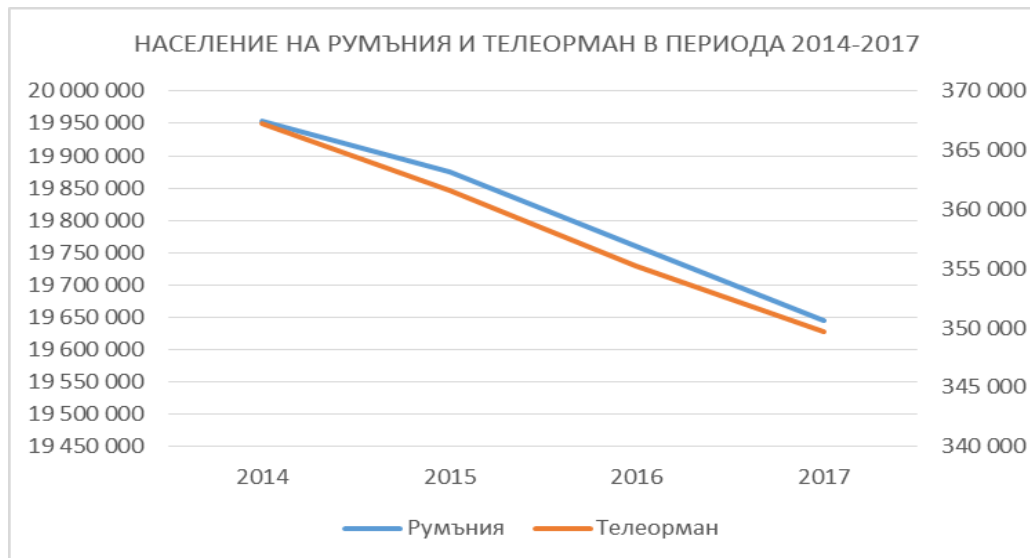


Таблица 20 Промяна на населението в Телеорман и Румъния за периода 2014-2017, изт. INS

3. СЛАБА КОНКУРЕНТОСПОСОБНОСТ НА МЕСТНАТА РАБОТНА СИЛА

Регионалният индекс на конкурентоспособността в ЕС отрежда на Северозападна България и Южна Мунтения едно най-задните места в класацията регионите по отношение на обучението за цял живот и висшето образование и ефективността на



пазара на труда. Производителността на работната сила може да бъде изолирана, като един от най-изоставащите компоненти на конкурентоспособността на местната работна сила. Промяна в позицията на регионите в сравнение с предишните измервания на индекса от 2010 и 2013 година не се наблюдава.

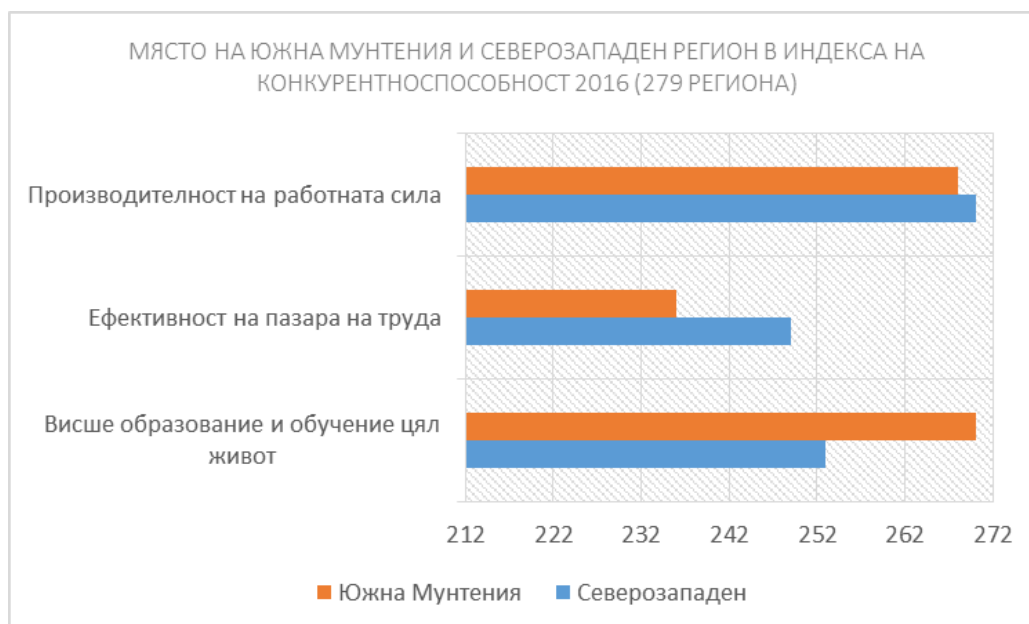


Таблица 21 Място на Южна Мунтения и Северозападен регион в индекса на конкурентоспособност 2016, изт. ЕК

ВЪТРЕШНИ СЛАБОСТИ

4. НЕДОСТАТЪЧНО ИНОВАТИВНИ РАБОТНИ МЕСТА

Северозападният район, от който част е област **Плевен**, е най-слабо представения от районите в България по отношение на персонала зает в НИРД. Положителни сигнали обаче са изпреварващото нарастване на инвестициите в НИРД в сравнение с останалите райони, което е в резултат на дейността на предприятията, в известна степен резултат и от промените в оперативните програми, които насърчават иновации в Северозападен район.

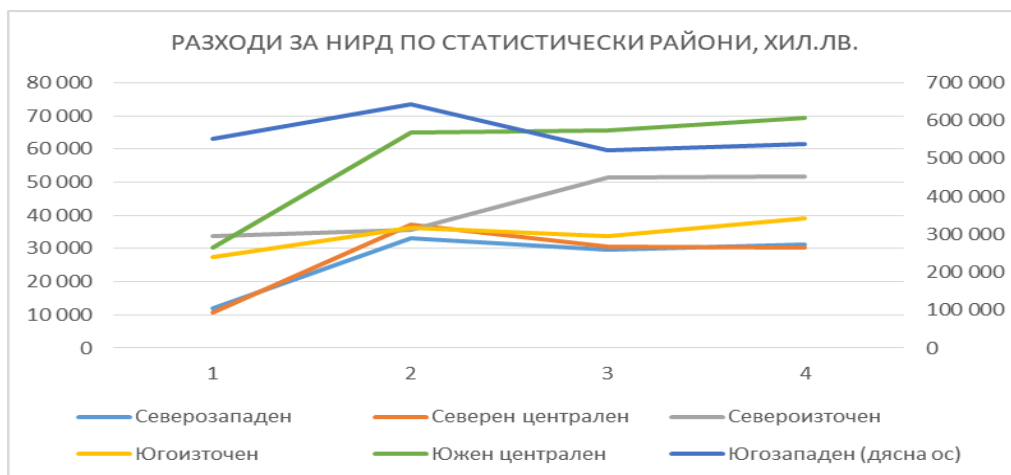


Таблица 22 Разходи за НИРД по статистически райони за България, 2017, изт. НСИ

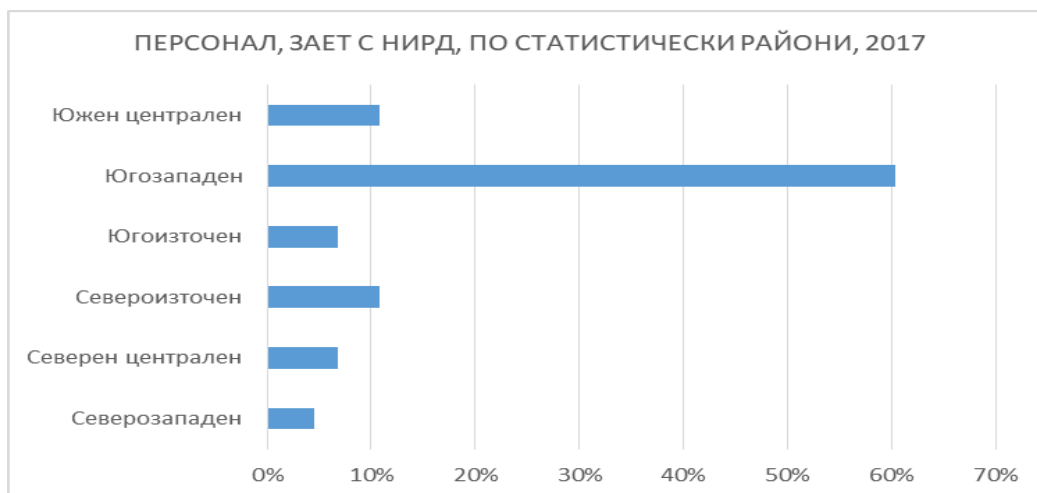


Таблица 23 Персонал зает в НИРД по статистически райони за България, 2017, изт. НСИ

Сходно е положението и в региона Южна Мунтения, от който част е окръг **Телеорман**. Той се характеризира с един от най-малките брой иновативни предприятия и един от най-ниските дялове от общия брой предприятия с негативна тенденция през изминалите три години. Телеорман практически не предлага работни места в областта на НИРД.



Таблица 24 Процент на иновативните компании по региони в Румъния за периода 2014-2016, изт. INS

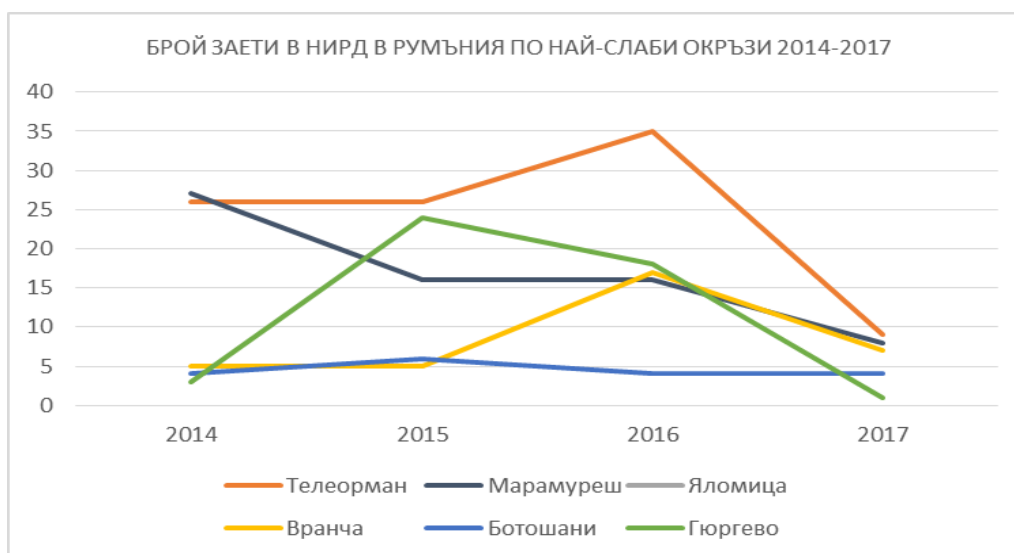


Таблица 25 Брой заети в НИРД в Румъния по най-слаби региони в периода 2014-2017, изт. INS

Двата региона за планиране, в които се намират Плевен и Телеорман заемат едни от последните места в регионалния индекс на конкурентоспособността (съответно 259 и 260). Практически недостигът на иновативни работни места се дължи и на изключително малките вътрешни и външни инвестиции в НИРД, като възможност за развитие предоставя експортът средно и високо технологично производство

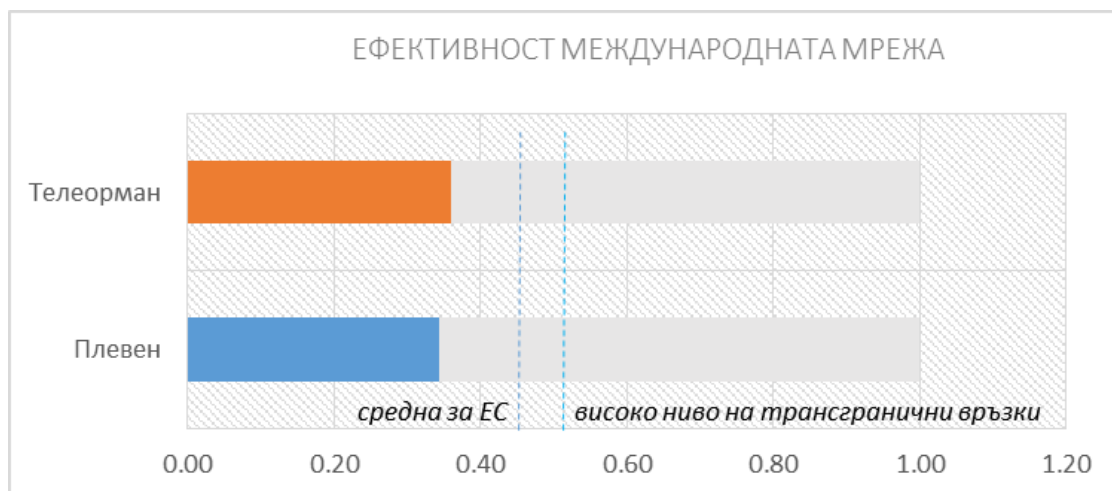


**приравняване извършено от авторите*

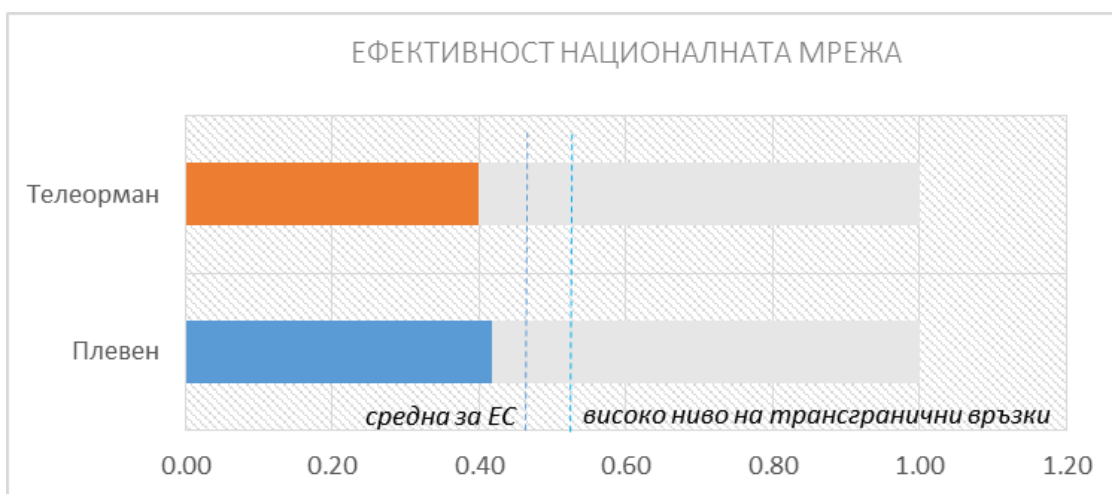
Графика 4 Регионален индекс на конкурентоспособността на европейските региони 2016, изт. ЕК

5. ЛИПСНА НА ОПТИМАЛЕН ТРАНСГРАНИЧЕН ТРАНСПОРТ

Област **Плевен** и окръг **Телеорман** имат един от най-ниските коефициенти на ефективност на трансграничните транспортни мрежи в ЕС, което е обективна пречка пред насърчаване на мобилността в рамките на деня или седмицата. През последните години няколко големи инфраструктурни проекта са насочени към подобряване на връзките на област Плевен с румънските гранични окръзи, но резултатът все още е не дава необходимия ефект. От най-отдалечената точка в област Плевен с население над 5000 човека гр. Червен Бряг до първото населено място с население над 5000 човека, Турну Мъгуреле, необходимото време без отчитане влиянието на ферибота е 2 ч. (115 км), а от гр. Белене 1 ч. и 30 мин (42.5 км). Липсата на мост между граничните райони оказва своето влияние върху достъпността и възможностите за мобилност.



Графика 5 Ефективност на международната мрежа, изм. Joint Research Centre, 2018



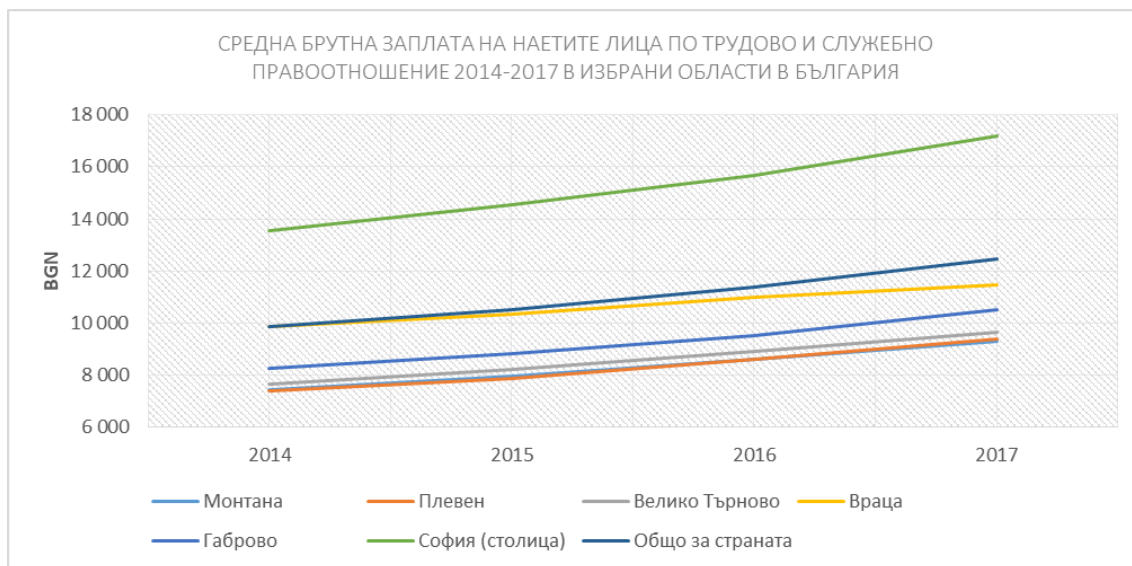
Графика 6 Ефективност на националната мрежа, изм. Joint Research Centre, 2018

6. НИСКА АТРАКТИВНОСТ НА ЗАПЛАЩАНЕТО В СРАВНЕНИЕ С ДРУГИ ЕВРОПЕЙСКИ СТРАНИ И НАЦИОНАЛНО ВОДЕЩИ РАЙОНИ

България и Румъния са страните в ЕС с най-ниско заплащане. Атрактивността на заплащането и в двата изследвани региона показват, че те изостават значително не само от другите европейски страни, но и от основните водещи райони в отделните държави. Плевен е с 73% от този на страната, а Телеорман с 83%, като отнесени към евро и двете изглеждат сходно (средното заплащане в Плевен е 470 евро, а в Телеорман 485 евро). Разликата се увеличава рязко, ако ги сравним с двата основни и лесно достъпни национални притегателни пункта на работна сила - София (55%) и Букурещ (65%). В

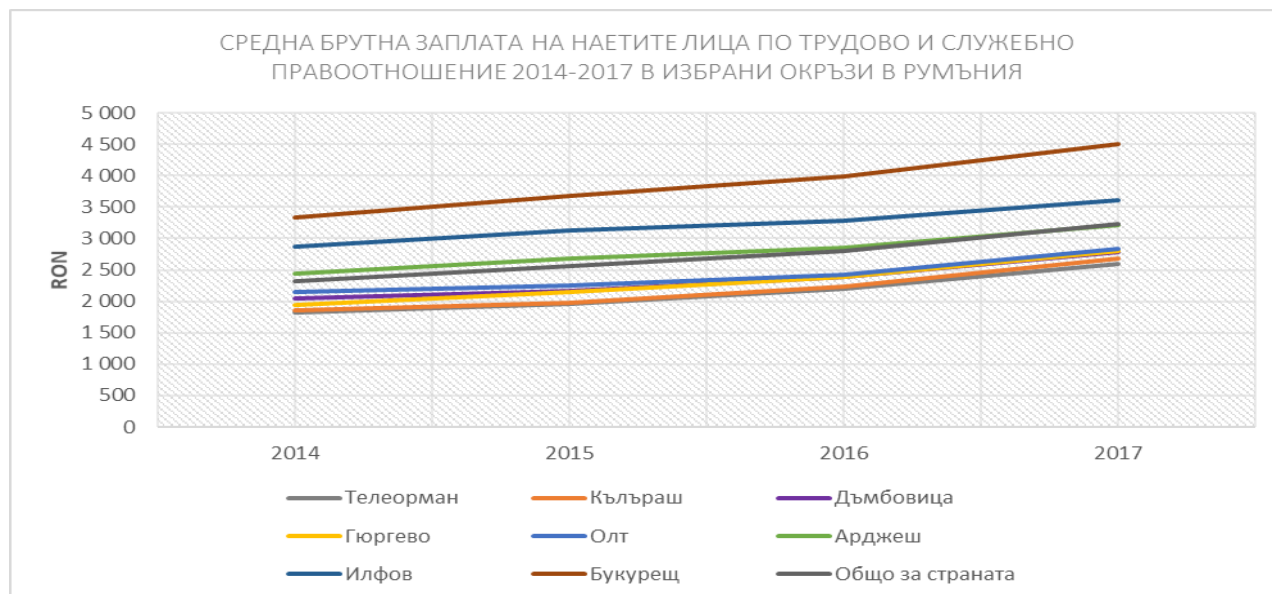


периода 2014-2017 година заплатите в Плевен растат съгласно общата тенденция в страната, но областта продължава да изпреварва несъществено единствено Монтана от съседните и/или близки области. Въпреки това областите Монтана, Плевен и Велико Търново образуват сходен по заплащане клъстер.



Графика 7Средна брутна заплата на наетите лица по трудово и служебно правоотношение за периода 2014-2017 в избрани окръзи на България, изт. НСИ

Заплащането в Телеорман расте по-бързо от това в страната, но в региона и близките райони, окръгът продължава да е на последно място по размер на възнаграждението. Заедно с останалите придунавски окръзи, които образуват сходен по заплащане клъстер.





Графика 8 Средна брутна заплата на наетите лица по трудово и служебно правоотношение за периода 2014-2017 в избрани окръзи на Румъния, изт. INS

7. ОГРАНИЧЕНИ ЛИНГВИСТИЧНИ ПОЗНАНИЯ

Една от слабостите е ниското владение на румънски в България и български в Румъния извън непосредствено граничещите поселения. Данни за двете области липсват, но на национално ниво 0.37% от българите владеят румънски, като процентът намалява с намаляване и на възрастта. Владението на български в Румъния като чужд език клони към нула. В поколението до 34 години и двете държави намират сходство в широкото разпространение на английския като първи чужд език (33% от румънците, 28% от българите).

8. НАЧАЛЕН ЕТАП НА ИЗГРАЖДАНЕ НА СЪТРУДНИЧЕСТВО В ОБЛАСТТА НА ПАЗАРА НА ТРУДА

Изграждането на трансгранично сътрудничество в областта на пазара на труда и предоставянето на достатъчна информация по отношение на възможностите мобилна заетост е в начален етап и обусловено от изпълнението на ключови проекти в рамките на ос 4.1 от INTERREG 2014-2020 , които създават инструменти и възможности за изграждане на устойчиво сътрудничество. Към момента това са 34 проекта с бюджет на 17 млн. евро.

ВЪНШНИ ВЪЗМОЖНОСТИ

9. НАРАСТВАНЕ НА ВЪЗМОЖНОСТТИТЕ ЗА КОНСУЛТАЦИИ НА МОБИЛНИТЕ РАБОТНИЦИ

34 проекта по INTERREG 2014-2020 и необходимостта за осигуряване на устойчивостта на техните резултати в следващите пет години, предоставят възможността за тяхното използване, следване и/или надграждане. След тяхното осъществяване, хората в неравностойно положение в Плевен и Телеорман ще могат да се възползват от:

- 12 онлайн платформи за търсене на работа (респективно за публикуване от страна на работодателите), като за работни места в съответните райони, това ще предлагат 5 от тях;



- 4 онлайн платформи за обучение на румънски и български език, които поради своя виртуален характер са директно приложими за населението в двата региона;
- 7 онлайн ресурса за изграждане на допълнителни меки и специфични компетенции, включително 2 даващи възможности за профилиране на търсещите работа;
- 8 платформи дават реална информация за работните условия и изисквания на трудовия пазар в Румъния и България, а 3 дават бизнес насоки.

10. ФОРМИРАНЕ НА ИНДУСТРИАЛНИ И ОБРАЗОВАТЕЛНИ КЛЪСТЕРИ В ГРАНИЧНИТЕ ЗОНИ

Нивото на образователни клъстери между Плевен и Телеорман е ниско, което се обуславя и от липсата на висше учебно заведение в Телеорман, въпреки наличието на изнесени факултети. От своя страна Медицинския университет в Плевен не участва в изпълнението на проекти в рамките на INTERREG. Данни от програма Еразъм сочат, че Плевен и Южна Мунтения в периода 2014-2018 участват в само два съвместни проекта по Образователна мобилност за граждани и два по Сътрудничество за иновации и обмен на добри практики.



Графика 9 Участие на Плевен и Южна Мунтения в програми по програма Еразъм 2014-2018, изт. програма Еразъм

Също така няма изградени клъстерни отношения между компании от двете страни на река Дунав, като очакванията са основно в областта на културно-историческия туризъм,



където предстои реализацията на проекти за транс граничен туристически продукт/и между Плевен и Турну Мъгуреле и вероятно Турни Мъгуреле и Никопол.

11. ЗАСИЛВАНЕ НА ТРАНС ГРАНИЧНОТО СЪТРУДНИЧЕСТВО ЗА ПОДКРЕПА НА ИКОНОВИЧЕСКИЯ РАСТЕЖ И ПРЕДПРИЕМАЧЕСТВОТО

Трансграничното сътрудничество между Плевен и Телеорман е своята начална фаза на изграждане. В програмния период 2007-2013 съвместните проекти между двата региона са насочени към подобряване на транспортните връзки и защита на околната среда.

Следва да се отбележи, че Плевен има значително по-задълбочени връзки с окръг Олт във връзка с изграждането на път на виното и на сътрудничеството в областта на земеделието, хранителната промишленост и строителството.

12. ОБЩ ТРАНСГРАНИЧЕН МОНИТОРИНГ НА ПАЗАРА НА ТРУДА

Към настоящия момент общ трансграничен мониторинг на труда не съществува, въпреки че голяма част от проектите по INTERREG 2014-2020 поставят началото на съвместното изследване и проучване на труда в пограничните райони на България и Румъния.

ВЪТРЕШНИ СИЛНИ СТРАНИ

13. ФУНКЦИОНАЛНИ МРЕЖИ ЗА ТРАНСГРАНИЧНО СЪТРУДНИЧЕСТВО

Въпреки съществуването на значителен брой функционални мрежи за трансгранично сътрудничество между Румъния и България, между двата региона Плевен и Телеорман, те не са силно изразени. Основните функционални мрежи са въз основа на междуобщинското сътрудничество при реализирането на съвместни проекти.

14. ВИСОКО НИВО НА МОТИВАЦИЯ И КОМПЕТЕНТНОСТ НА ПРОФЕСИОНАЛНИТЕ СЛУЖИТЕЛИ

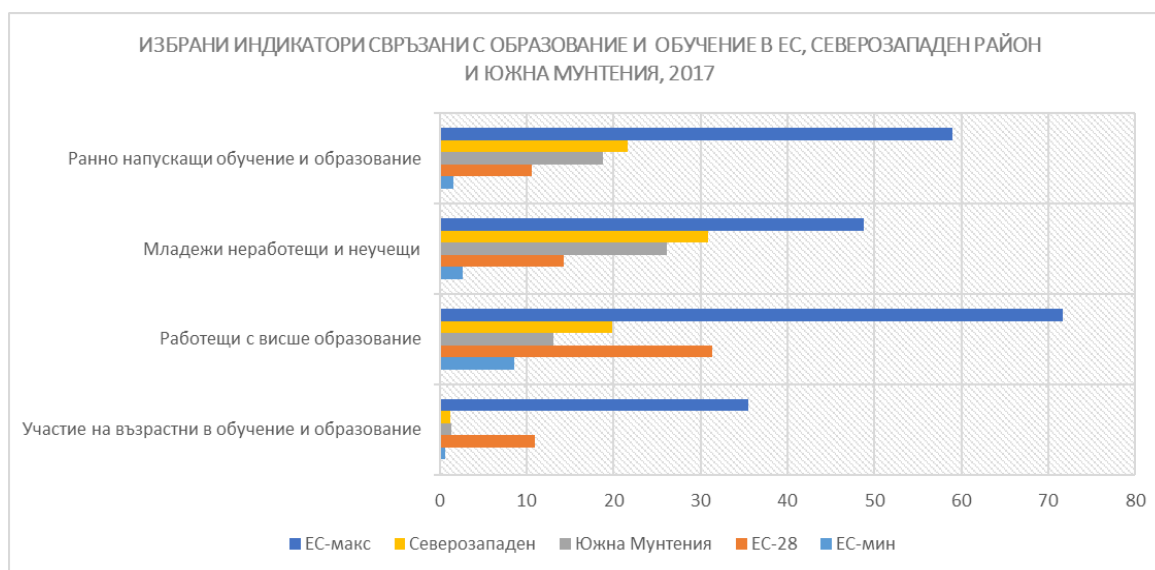
Поради липсата на статистически данни, които позволяват измерването на този компонент, отичаме възможностите на служителите като основен компонент при неговото постигане. Последното е свързано с постигане на дългосрочна специализация в условията, даващи усещането на служителя, че може да се справи с дейността, при



постоянно обучение, водещо до нарастване на неговите умения и разбирания, включително теоретични, за дейността, която специализира. Именно образованието и обучението са измерими компоненти, които са и ключов момент в осъществяването на Европа 2020.

Плевен и Телеорман, като част от Северозападния район и Южна Мунтения, спадат в рамките на ЕС към:

- Регионите с най-ниско и сходно участие на възрастни в образование и обучение (Северозападния район е последен в България, **но същевременно област Плевен и изключение и е водеща в страната**, а Южна Мунтения първи в Румъния);
- Регионите с най-нисък и сходен процент на работещи с висше образование (Северозападния район е последен в България, а Южна Мунтения в средната група за Румъния);
- Регионите с най-висок дял на млади хора, които нито работят, нито се обучават (Северозападния район е последен в България, а Южна Мунтения групата на последните за Румъния).



Графика 10 Избрани индикатори, свързани с образование и обучение в ЕС, Северозападна България и Южна Мунтения, изт. Евростат



ЕВРОПЕЙСКИ СЪЮЗ
ЕВРОПЕЙСКИ ФОНД ЗА РЕГИОНАЛНО РАЗВИТИЕ
ИНВЕСТИРАМЕ ВЪВ ВАШЕТО БЪДЕЩЕ!



БЪЛГАРСКО ПРАВИТЕЛСТВО



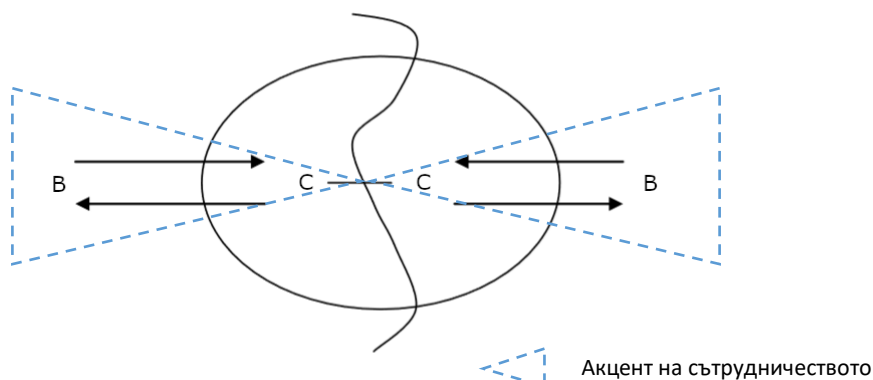
РАЗВИТИЕ НА ВЪЗМОЖНОСТИ И СИЛНИ СТРАНИ

Развитието на възможностите и силните страни са свързани с необходимостта от изграждането на три нива на трансгранично сътрудничество, които позволяват неговото оптимално използване⁴:

- Макро-структурно – политическата рамка на сътрудничество, изграждаща свързването на регионите особено по отношение на инфраструктура и законодателство
- Функционални мрежи - установяване и стабилизиране на връзки, компании, културни и административни институции, асоциации, медии;
- Съвместно сътрудничество – създаването на трансгранична зона, специализирана в определена икономическа функция.

Препоръките, отнасящи се към развитието на връзките между България и Румъния сочат към необходимостта от развитието на **съвместното сътрудничество**, основавайки се на доминацията на слабите страни и заплахите пред възможностите и силните страни. Това практически продължава да бъде вярно за трансграничния район Плевен-Телеорман. С оглед на отнасянето на отделните елементи към SWOT анализа (АЕБР) за да бъде изпълнена **изграждането на стабилни и обхватни възможности**, които да допринасят за *усилване на силните страни* е ключов момент.

⁴ Cross-border Co-operation in Europe : A Comprehensive Overview for European Council, Institute of International Sociology Gorizia, 2011



Фигура 1 Модел на изграждане на съвместно сътрудничество като основен елемент на трансграничната мобилност, изт. собствен

Заклучението намира отражение и в оценката дадена на функционалните мрежи в проекта за Обща стратегия за устойчиво териториално развитие на трансграничен регион Румъния-България, според която проведените през периода 2007 – 2013 г. съвместни дейности между публични и частни организации нямат особено отражение на трансгранично равнище.

ИЗВОДИ ОТ НИВОТО НА ТРАНСГРАНИЧНО СЪТРУДНИЧЕСТВО МЕЖДУ ОБЛАСТ ПЛЕВЕН И ОКРЪГ ТЕЛЕОРМАН

Постигнатите и очаквани резултати от INTERREG 2014-2020 дават добра основа за преодоляване на основни проблеми породени от невъзможността за достъп до пазара на труда.

Задълбочаване на нивото на трансгранично сътрудничество може да бъде постигнато посредством усилване на външните възможности:

- Подкрепа за **развитието на трансграничното предприемачество**
- Подкрепа за **изграждане на икономически агломерации**

Успехът на тяхната реализация би довело до позиционирането на трансграничния регион като свързващ двете водещи агломерации в България и Румъния (София и



Букурещ). В същото време развитието на двата региона следва да бъде реализирано под формата на различни направления:

- Телеорман: ускорение и настигане на румънската икономика при запазване на структурната сходност на местната и националната икономика, използвайки възможността за привличане и създаване на бизнес във връзка с близостта с Илфов-Букурещ;
- Плевен: ускорение на местната икономика чрез изграждане на конкурентни предимства, отличаващи областта от останалите части на страната и посредством това изграждането на взаимовръзка с региона на София.

Опитът на други региони в ЕС показва, че изграждането на сходни отношения следва да отговори на следните предизвикателства:

- Желание на предприятията в региона предимно за изграждането на директни партньорски отношения, а не участие в мрежи;
- Очакване на предприятията в региона за директен достъп до пазарни ниши, изразяващо се в приходи и печалба, и в много по-малка степен от обмяната на знание, информация, съвместни промоции;
- Очакване на предприятията други заинтересовани страни да поемат инициативата за изграждане на партньорство;
- Поради ниската покупателни възможности в региона, навлизането в същия сектор, на който оперират предприятията на пазара на граничния район е възможно само за най-конкурентите от тях;
- Силно позитивната оценка за работещи транс-гранични индустриални организации, както по отношение на контакта с потенциални партньори, така и по отношение на информацията и познанията за пазара на другия регион.

В този смисъл при подобен „интерлинк“ подход и настоящите разполагаеми ресурси в трансграничния регион, изграждането на сътрудничеството би могло да бъде оптимално на базата на специализацията и търсенето на синергии между предприятията от двата региона без необходимостта от формализиране на отношенията, но с повишаване на



интензивността на контакти и запознатост и разпознаваемост между предприятията от двете страни на река Дунав.

Г. СЕКТОРЕН ИЗБОР ЗА ТРАНСГРАНИЧНА МОБИЛНОСТ НА РАБОТНАТА СИЛА

Развитието на трансграничната мобилност предполага изборът на сектори, които с оглед на направения анализ, могат да доведат до нейното създаване, укрепване и поддържане.

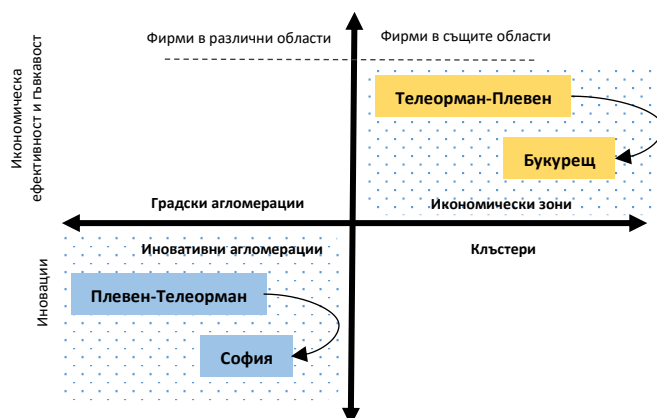
Трансграничните работници живеят в една от държавите на ЕС или ЕФТА и работят в друга, наети или самонаети в държава, различна от държавата на постоянното им местоживееене. Това обхваща и тези, работещи в страна, различна от местоживееенето на своето семейство, но за период от до една година или работят в друга държава, но се връщат в основното си място на живееене през определен период от време. В последните години набира популярност и идеята на дигиталните работни места, които позволяват трансгранична мобилност без необходимостта от физическото преместване, както и по-гъвкавите форми на физическа трансгранична мобилност под формата на ежедневно пътуване.

От 2009 година трансгранична мобилност в ЕС се определя съществено от разликите в заплащанията и в по-малка степен от нивото на безработица. Поради ниската разлика в средното заплащане в Телеорман и Плевен, както и също така сходния му темп на растеж, този елемент, присъщ на самата мобилност, към момента не е водещ фактор.

Предложеният подход на „интерлинк“ между двете големи агломерации предполага и възможността двата региона да изградят асиметрични отношения по между си в зависимост от целевата агломерация. В случая на конкретния трансграничен регион това би позволило създаване на два типа икономически агломерации максимизиращи максимално ресурсния потенциал на двата региона и повишавайки възможностите за заетост на хората в неравностойно положение.



**МОДЕЛ НА ИКОНОМИЧЕСКИ АГЛОМЕРАЦИИ (MALMBERG, SOLVELL, ZANDER)
ПРИЛОЖЕН КЪМ ТРАНСГРАНИЧНИЯ РЕГИОН ПЛЕВЕН-ТЕЛЕОРМАН**



Фигура 2 Модел на икономически агломерации (Malmberg, Solvell, Zander) приложен към трансграничния регион Плевен-Телеорман, изт. собствен

От една страна Телеорман-Плевен, насочена към привличането на индустриални дейности, които желаят да се изнесат от Букурещ и по този начин да оптимизират своите разходи. Привличането на бизнес в Телеорман от окръг Букурещ в областта на индустриалното производство, което би се отразило и на възнагражденията (средното възнаграждение в Букурещ е с 75% по-високо от това в Телеорман). Това предполага създаването на прозрачност на пазара на работна сила в област Плевен за румънските предприемачи, който може да бъде ресурсна база по отношение на предоставянето на специалисти като регион с индустриален характер, както и създаването на създаване на програми за професионалното обучение на хората в неравностойно положение, които да бъдат насочени към нуждите на потенциалния бизнес в Телеорман. Потенциал съдържа и в създаването на обща инвестиционна платформа Телеорман-Плевен, водена от администрацията и с подкрепата на бизнеса на двата региона, промотираща ресурсната база (работна сила), която предоставя трансграничния регион и създаваща условия за специализация в определени производства и в двата региона.

От друга страна изразения научен потенциал, съпътстващата деиндустриализация, потенциалът в здравеопазването в област Плевен, както и нарастващия брой възрастни хора в целия трансграничен регион, изискващи иновативни подходи за грижите за тях,



ЕВРОПЕЙСКИ СЪЮЗ
ЕВРОПЕЙСКИ ФОНД ЗА РЕГИОНАЛНО РАЗВИТИЕ
ИНВЕСТИРАМЕ ВЪВ ВАШЕТО БЪДЕЩЕ!



БЪЛГАРСКО ПРАВИТЕЛСТВО



дават основание да се предположи, че сферата на здравеопазването е възможно да бъде основата на за изграждане Плевен-Телеорман като иновативна агломерация насочена към София и в частност Северозападна България. Създаването на работни места в областта на социалните грижи и здравеопазването би спомогнало за създаването на работни места на хората в неравностойно положение. С оглед на специфичността на дейността от ключово значение ще бъдат програми за тяхната преквалификация и обучение на български и румънски. Потенциални възможности съществуват и в създаването на стартиращи компании за ангажирането на хората в неравностойно положение в предприемачески дейности (с оглед насочеността на ОП „Иновации и конкурентоспособност“ по отношение на Северозападна България, даваща предимство на индустрията за здравословен живот и биотехнологии, както и възможностите за създаване на фондове за рискови инвестиции).

И двата типа агломерации биха довели до развитието на сектора на туризма, който води до възможност за създаване на заетост на хората в неравностойно положение, както и създаването на устойчив модел на предприемачество в микро сегмента. Доколкото към настоящия момент развитието на трансграничното сътрудничеството за създаването на туристически продукти е насочено към историческия такъв, развитието на агломерация би довела до усилване на деловия и развлекателен туризъм. Туризмът е носител на трансграничната заетост и задава сравнително ниски входящи бариери през заетостта на хората в неравностойно положение.

IV. МЕРКИ

A. ОБЩА РАМКА НА СТРАТЕГИЯТА

Данните и изводите в анализа, ясно формулират насоката, в която трябва да се развиват мерките за стимулиране на трансграничната мобилност между област Плевен и окръг Телеорман. Мобилността осигурява социални и икономически ползи. Повишената трудова мобилност в рамките на ЕС ще разшири възможностите за заетост на работници и ще помогне на работодателите по-добре и по-бързо да попълват свободните работни



места. Това допринася за развитието на европейски пазар на труда с високо равнище на заетост. Констатираните в анализа условия на пазара на труда в двата гранични региона, категорично ги определят като такива с ниско ниво на мобилност, дължащо се на редица проблеми, като липса на достатъчно атрактивни работни места, сравнително слабия растеж, ниско ниво на инвестиции в НИРД, демографски проблеми свързани с отрицателната миграция и застаряване на населението, езикова бариера, слаба транспортна свързаност.

Практическата **липса на ресурса трансгранична мобилност** (или неговата крайна ограниченост) е основаната бариера пред самодостатъчната на хората в неравностойно положение за да могат да се възползват възможностите, които предлага трансграничния регион. Създаването на ресурса изисква активното участие на местните власти при формиране на неговата рамка, очакване, което се определя и от опита на ЕС.

От своя страна самодостатъчната е силно обусловена изграждането на условия за интегрирането на пазара на труда на хората в неравностойно положение. Това по същество означава осигуряване основно на условия за **повишаване на заетостта** и насърчаване на развитието на тази група. В контекста на трансграничния регион това би могло да се разглежда като създаването на благоприятни **икономически условия за съвместно развитие** и същевременно **насърчаване на предприемачеството**, включително сред хората в неравностойно положение. В средносрочен план това би довело до възможността за насърчаване на развитието, при премахване на зависимостта от самото насърчаване.

Въз основа на изводите на анализа на силните и слаби страни, общата цел на настоящата стратегия може да се формулира като:

Създаване на условия за активизиране на трансграничната трудова мобилност на област Плевен и окръг Телеорман.

На този етап от развитието на пазара на труда в двата региона, стратегическата рамка, в която да се развиват инициативи за трансгранична трудова мобилност, трябва да бъде



ориентирана не толкова към директно стимулиране на мобилността, а по-скоро със създаване на условия за мобилност, чрез интервенции в икономическата и социалната среда. Целенасочените интервенции, съчетани с положителните, макар и със по-слаба динамика, промени в конкурентоспособността на двата региона, гарантира в дългосрочна перспектива устойчивото социално-икономическо развитие, по-динамичен пазар на труда а от там и откриване на възможности за ефективна трудова мобилност.

Общата цел на стратегията ще бъде реализирана чрез две специфични под- цели, които покриват два от основните аспекти на средата, в която се развива трансграничната трудова мобилност - състоянието на пазара на труда и състоянието на връзките между регионите. Третият аспект на средата, може да бъде третиран като хоризонтален, който реферира към общи и за двата региона проблеми в сферата на липсата на достатъчно прецизна аналитична база и капацитет за създаване и изпълнение на политики за регионално развитие, липса на про-иновативна инфраструктура.

Специфичните цели са:

- 1. ЗАЗДРАВЯВАНЕ НА ВРЪЗКИТЕ МЕЖДУ ЦЕЛЕВИТЕ РЕГИОНИ;**
- 2. НАСЪРЧАВАНЕ НА ИНИЦИАТИВИ ЗА РАЗВИТИЕ НА ПАЗАРА НА ТРУДА;**
- 3. ПОВИШАВАНЕ НА КАПАЦИТЕТА НА РЕГИОНИТЕ ЗА СЪЗДАВАНЕ И ПРИЛАГАНЕ НА ПОЛИТИКИ ЗА РАЗВИТИЕ.**

Описанието на общата и специфичните цели представят общата рамка и визия за това как да се подготви, в средносрочен план, подходяща среда за ефективна трудова миграция в целевите трансграничните региони – област Плевен и окръг Телеорман, като с това ще се създават условия за достъп на работниците до услуги за мобилност и по-нататъшно интегриране на пазарите на труда.

Б. ЗАЗДРАВЯВАНЕ НА ВРЪЗКИТЕ МЕЖДУ ЦЕЛЕВИТЕ РЕГИОНИ

ОБОСНОВКА



Разработване на стратегия, респективно система от мерки за стимулиране на трансграничната мобилност следва да отчита зрелостта на отношенията между отделните региони. Трансграничната мобилност между Плевен и Телеорман е изключително ниска, но въпреки това, могат да се намерят и стимулират перспективни за сътрудничество сектори и теми, чието адресиране да доведе до последващо задълбочаване на отношенията. Това задълбочаване, трябва да се разглежда като процес, който се нуждае от релевантни стимули с цел да резултира в ефективна трансгранична мобилност. Системата от индикативни мерки трябва да бъде тематично ориентирана към развитие на перспективни сектори за сътрудничество и в двата региона. Традиционните сектори, които дават облика на съвременната икономика на Плевен и Телеорман губят своето значение и не дават възможност за ускорително развитие. Важно е да се отбележи активизирането на НИРД в област Плевен, като част от Северозападния район за планиране, където от години се насочват приоритетно средства от оперативните програми. Важно за развитието на НИРД в област Плевен е здравеопазването, основано на Медицинския университет и Медицинския колеж в гр. Плевен, като водещи във високо технологичната медицина в България.

Търсенето на нови сектори или крос-сектори е алтернатива за развитието и възможен подход за изграждането на транс-граничното сътрудничество и мобилност. Следвайки изводите от анализа, могат да се открият няколко тематични и сектори, в рамките които интервенциите биха допринесли най-ефективно за заздравяване на връзките между двата региона.

1.1. МЕРКИ И ИНИЦИАТИВИ В СЕКТОР ИКОНОМИКА И ПРЕДПРИЕМАЧЕСТВО

- 1.1.1. Обща инвестиционна платформа за двете области (трансграничния регион);
- 1.1.2. Организиране на икономически форуми;
- 1.1.3. Програми за младежки стажове;



1.1.4. Платформи за обмен на търговска информация;

1.1.5. Програми за финансиране на стартиращи иновативни производства и услуги.

1.2. МЕРКИ И ИНИЦИАТИВИ В СЕКТОР ТУРИЗЪМ

1.2.1. Информационни платформи за туристически забележителности и места за настаняване;

1.2.2. Форуми за обмен на добри практики;

1.2.3. Съвместни туристически продукти;

1.2.4. Инициативи за подобряване на транспортната свързаност на регионите;

1.2.5. Диверсификация и развитие на нови туристически продукти с цел преодоляване на рецесията в сектора;

1.2.6. Езиково обучение.

1.3. МЕРКИ И ИНИЦИАТИВИ В СЕКТОР ЗДРАВЕОПАЗВАНЕ И СОЦИАЛНИ ГРИЖИ

1.3.1. Стимулиране на стартиращи компании в сферата на здравните услуги и социалните грижи;

1.3.2. Форуми и онлайн платформа за обмен на добри практики;

1.3.3. Стимулиране на активното участие на медицинския университет в Плевен в програми и инициативи за трансгранично развитие на сектора.

1.4. МЕРКИ И ИНИЦИАТИВИ В СЕКТОР НАУЧНА И РАЗВОЙНА ДЕЙНОСТ

1.4.1. Стимулиране на стартиращи иновативни компании в т.ч. чрез специализирани фондове;



1.4.2. Центрове за технологичен трансфер;

1.4.3. Платформи за обмен на добри практики и информация с научно - приложна стойност.

В. НАСЪРЧАВАНЕ НА ИНИЦИАТИВИ ЗА РАЗВИТИЕ НА ПАЗАРА НА ТРУДА

ОБОСНОВКА

Населението и на двата региона показва тенденция за общо намаляване през периода 2014-2017 с акцент върху младото и работоспособно население и увеличаване на населението на 64 години. Намалението е значително над средното в двете страни и засяга както градската, така и селската среда. Чуждестранните инвестиции са слаби.

Анализът на заетостта в двата региона, показва, че окръг Телеорман увеличава заетите (2017 спрямо 2014), но по-слабо от Южна Мунтения и Румъния. Отбелязва се спад в заетостта в селското стопанство а секторите, които дават основен тласък, и които надминават темпа на нарастване в страната и региона за развитие са търговията и хуманно здравеопазване и социална работа. Област Плевен отчита спад в заетостта в периода 2014-2017, включително в сравнение със Северозападна България. Това е силно изразено в селското стопанство и административните и спомагателни дейности. Положителни сигнали дават секторите на търговията и транспорта и складирането. В област Плевен има търсене на машинни оператори, монтажници и ниско квалифицирани работници.

Търсенето на работна сила в Телеорман е в сферата на услугите, търговията и охраната, като приоритетно се търсят квалифицирани специалисти. Важен аспект на трудовата мобилност, извън атрактивността на работните места е социалната среда и достъпа до здравни и социални услуги, транспорт, култура и комуникации, както и възможността за семейна мобилност.

Промените в заетостта в бъдещ период ще носят оттенъка на прогресивно намаляващото население на двете области.



МЕРКИ И ИНИЦИАТИВИ

- 2.1. Подобряване на връзката между образованието и пазара на труда;
- 2.2. Мерки за непрекъснато наблюдение и анализ на динамиката на пазара на труда;
- 2.3. Мерки за повишаване на квалификацията и учене през целия живот;
- 2.4. Повишаване на информираността на търсещите работа по отношение на техните възможности и права при трансгранична мобилност;
- 2.5. Мерки за стимулиране на самонаемането;
- 2.6. Подобряване на информационната и аналитичната база за пазара на труда и нагласите и мотивациите на участниците на него по отношение на търсенето и предлагането на работна сила, възможностите за мобилност и факторите, които въздействат.

Г. ПОВИШАВАНЕ НА КАПАЦИТЕТА НА РЕГИОНИТЕ ЗА СЪЗДАВАНЕ И ПРИЛАГАНЕ НА ПОЛИТИКИ ЗА РАЗВИТИЕ

ОБОСНОВКА

Съвременните изисквания към формулирането и прилагането на регионални политики за развитие, в т.ч. и трансгранични политики в рамките на ЕС, предполагат наличието на силен регионален капацитет. И в двата региона, предвид бавното им развитие, представлява проблем да се създаде и задържи местен капацитет. Традиционната в близкото минало централизация и изолация на политиките за развитие все още не е преодоляна като практика и нагласа в институциите на местното самоуправление и промяната изисква сериозни усилия, време и инвестиции.

Структурните проблеми в икономиката - държавната собственост, пазарните и политически промени, остарелите технологии, икономическата ефективност и др. създават допълнителни проблеми пред формирането на ясна визия, която да послужи за основа на пазарно стратегическо планиране и реализация на политики за развитие.



ЕВРОПЕЙСКИ СЪЮЗ
ЕВРОПЕЙСКИ ФОНД ЗА РЕГИОНАЛНО РАЗВИТИЕ
ИНВЕСТИРАМЕ ВЪВ ВАШЕТО БЪДЕЩЕ!



БЪЛГАРСКО ПРАВИТЕЛСТВО



Институционалното и гражданското партньорство не са на необходимото за ефективно трансгранично сътрудничество ниво.

МЕРКИ И ИНИЦИАТИВИ

- 3.1. Съвместни междуинституционални инициативи за непрекъснат обмен на информация и добри практики в сферата на политиките за развитие;
- 3.2. Мерки за повишаване на капацитета и по-активно въвличане на структурите на гражданското общество и бизнеса в разработването и изпълнението на политики за регионално развитие;
- 3.3. Обучения и информационни кампании за институциите и организациите ангажирани в процеса;
- 3.4. Създаване и прилагане на инструменти за трансграничен обмен на експерти от администрацията и гражданските структури.

V. ОРГАНИЗАЦИОННА СТРУКТУРА ЗА ПОД-ПРОГРАМИРАНЕ ИЗПЪЛНЕНИЕ И МОНИТОРИНГ

Членството в ЕС дава възможност за мащабно финансиране на политики за развитие чрез фондовете на съюза. Фундаменталната идея, стояща зад т. нар. "кохезионна" политика на ЕС, е преодоляване на негативите от неравномерното развитие на регионите и тяхното икономическо и социално сближаване. Целта ѝ е чрез целенасоченото финансиране на многогодишни програми да се ограничат различията и да се преодолеят бариерите за икономическото и социално развитие на страните-членки и отделните техни региони, за да могат те да достигнат средните за ЕС нива на развитие.

В този контекст, е важно да се позиционира и структурата за програмиране, изпълнение и мониторинг на съвместната стратегия за развитие. Концепцията за такава структура, задължително следва да бъде съобразена с редица специфични и за двата региона фактори, като степен на развитие на отношенията, степента на централизация на



процесите (възможността за вземане на автономни решения на регионално равнище), капацитет на администрацията и заинтересованите страни, степен на гражданско участие в процесите на вземане на решения и др.. Детайлният анализ на тези фактори е задача, далеч надхвърляща обхвата на този документ, но могат да се изведат няколко изходни позиции, на които може да стъпи една принципна организационна структура.

Сътрудничеството в икономически и социален контекст между двата региона не са достатъчно активни. Това е така поради констатираната липса на адекватни транспортни връзки, относително слабото икономическо развитие, езикова бариера и др.. Въпреки, че общата тенденция в програмирането на регионалното развитие е то да се децентрализира и да бъде от компетенцията на регионалната администрация и структурите на гражданското общество, има редица проблеми, които не позволяват на двата региона да се възползват максимално от тази тенденция. Част от тях са свързани с исторически детерминирани традиции и при двете страни към силна централизация, която в известна степен още не е преодоляна. Друг проблем е недостатъчният местен капацитет, което определя и слабото гражданско участие в процеса на програмиране и изпълнение на стратегиите за развитие. Допълнителна трудност създава характера на настоящата стратегия, поради необходимостта от обща организация и координация между двата региона Плевен и Телеорман, които имат относителни различия в регулаторната рамка. Въпреки трудностите, с оглед ефективното прилагане на стратегията е необходимо да се създаде модел на обща координация между двата региона с необходимия баланс между администрацията и структурите на гражданското общество.

Във връзка с горното, се предлага създаване на отделно звено, обединяващо местните администрации, както и институциите свързани с политиките на пазара на труда, работодателски организации и други неправителствени структури ангажирани с професионалното обучение, проблемите на пазара на труда и трансграничната мобилност. Целта е да се постигне максимална представителност и да се обедини местният експертен потенциал. Звеното трябва да координира всеки един от етапите на



проектния цикъл, започвайки с разработка на техническата документация по конкретните мерки в стратегията (под-програмиране), минавайки през процедурите по изпълнението и контрола, координация на оценките за изпълнение и мониторинг.

Основни инициатори на такава структура могат да бъдат общините. Основните функции на съвместното координационно звено са както следва:

1. Формулиране на общи политики за развитие на пазара на труда. Това включва координация на анализи, формулиране на цели, приоритети и мерки, широка консултация със заинтересованите страни.
2. Подготовка и организация на изпълнението на конкретните мерки.
3. Създаване на система за техническа и финансова отчетност на изпълнението
4. Координация на мониторинга на изпълнението
5. Координация на независими оценки (предварителни, текущи и последващи) и създаване на механизъм за отразяване на техните изводи и препоръки.
6. Обща координация на участието на заинтересованите страни във всички елементи на проектния цикъл.
7. Създаване и поддържане на информационна база данни
8. Консултантска и информационна подкрепа за бенефициентите и др. заинтересовани страни.
9. Осигуряване на съгласуваност на стратегическите интервенции с националните и европейските насоки и изисквания.

VI. СИСТЕМА ЗА КООРДИНАЦИЯ, МОНИТОРИНГ И ОЦЕНКА

Системата за мониторинг и оценка е задължителна част от всяка стратегия. Целта е да може да се проследи изпълнението, да се осигури неговата коректност и адекватност спрямо целите, както и да се идентифицират проблеми и да се прилагат корекции в стратегическата и техническата част на интервенциите при необходимост. Системата е подчинена на изискването за ефективност и ефикасност на вложените ресурси.



Измерването на ефектите от прилагането на стратегията се извършва по два съвместно прилагани подхода – външна независима оценка и вътрешен мониторинг. Доколкото външната независима оценка се прави по правило от независима структура по предложена и защитена от нея методология, вътрешния мониторинг изисква от създателите на стратегията изработване на система от показатели, които да измерват степента на изпълнение на целите, както и да послужат за база за извършване на външната независима оценка на изпълнението на стратегията.

ИНДИКАТОРИ ЗА ПРОДУКТ	ИНДИКАТОРИ ЗА ВЪЗДЕЙСТВИЕ
Брой подкрепени проекти/инициативи	Брой участници в конкретни инициативи
Брой създадени инвестиционни платформи	Брой ползватели на платформи
Брой организирани форуми	Брой участници във форуми
Брой организирани младежки стажове	Брой стажанти
Брой създадени платформи за обмен на търговска информация	Брой туристически посещения
Брой финансирани стартиращи иновативни предприятия	Дял оцелели предприятия след три години
Брой информационни платформи за туризъм	Брой туристи
Брой организирани форуми за добри практики	Брой участници
Брой съвместни туристически продукти	Брой туристически посещения
Брой инициативи за транспортна свързаност	Скъсяване на пътувания в часове
Брой нови туристически продукти	Брой туристически посещения
Брой езикови курсове	Дял успешно завършили и положили изпит; Дял владеещи език.
Брой подкрепени стартиращи компании в здравните услуги и социалните грижи	Дял оцелели предприятия след три години
Брой проведени форуми	Брой участници
Брой онлайн платформи	Брой активни потребители



Брой създадени центрове за технологичен трансфер	Брой трансферирани технологии
Брой платформи в областта на НИРД	Брой активни потребители
Брой инициативи за подобряване на връзката между образованието и пазара на труда	Дял реализирали се по завършена специалност.
Брой мерки за непрекъснато наблюдение и анализ на динамиката на пазара на труда	
Брой мерки за повишаване на квалификацията и учене през целия живот	Намаляване на дела на безработни от уязвими групи.
Брой мерки за повишаване на информираността на търсещите работа	Повишаване на трансграничната мобилност и степента на информираност.
Брой мерки за стимулиране на самонаемането	Повишаване броя на създадените бизнеси и дял на оцелелите
Брой съвместни между институционални инициативи	
Брой инициативи за активно участие на ГО и бизнес	Повишаване на ефективността на партньорството.
Брой обучения	
Брой информационни кампании	
Брой трансфери на експерти	

Таблица 26 Индикатори за продукт и индикатори за въздействие

Всяка от предложените в стратегията мерки, предполага наличие на система от индикатори, която се разработва в детайли в рамките на процеса по под-програмиране. Източниците на информация за мониторинга и оценката са два основни вида – вътрешни и външни:

- Вътрешни административни данни от изпълнението на проектите
- Национални и регионални статистически бюра
- Национални и териториални поделения на Агенциите по заетостта
- Агенция по вписванията



ЕВРОПЕЙСКИ СЪЮЗ
ЕВРОПЕЙСКИ ФОНД ЗА РЕГИОНАЛНО РАЗВИТИЕ
ИНВЕСТИРАМЕ ВЪВ ВАШЕТО БЪДЕЩЕ!



БЪЛГАРСКО ПРАВИТЕЛСТВО



- Целеви изследвания сред бенефициентите, потребителите и заинтересованите страни.

VII. ИНДИКАТИВЕН ГРАФИК ЗА ИЗПЪЛНЕНИЕ НА СТРАТЕГИЯТА

Финансирането на дейностите по настоящата стратегия е силно обвързано с финансовата рамка за програмен период 2021-2028, както и със съответните национални стратегии и планове за регионално развитие, които се явяват документи от по-висок йерархичен порядък. Доколкото все още няма финализирана европейска и респективно национална стратегическа рамка, цялостен индикативен график не може да бъде изготвен. В този случай, съвместното координационно звено трябва да възприеме утвърдената практика от националните оперативни програми, за изготвяне на годишни индикативни работни програми по стратегията, съдържащи конкретните мерки, бюджет и времева рамка. Предложените в стратегията мерки и инициативи позволяват достатъчно гъвкавост по отношение на времето за тяхното прилагане и могат да бъдат реализирани в зависимост от степента си на готовност и осигурено финансиране в рамките на срока на действие на стратегията – 2021-2028.